

*TIME*

東海大学付属図書館年次報告

---

2010 年度

*Annual Report of  
Tokai University Library*

## 東海大学付属図書館年次報告目次 2010年度

1. 付属図書館長就任にあたって.....	1
2. 図書館サービスの均質化・連携をめざして.....	2
3. 東海大学付属図書館について.....	4
4. 2010年度付属図書館統計.....	5
5. 2010年度付属図書館業務日誌.....	12
6. 付属図書館連絡先.....	16

# 付属図書館長就任にあたって

付属図書館長  
田 中 康 夫

(文学部社会・心理学科教授)

私は今年の4月に付属図書館の館長を副学長と兼務という形で就任いたしました。

今までは副学長という立場で大学の企画やキャンパス間の連携、大学の改革に携わってまいりました。

2008年4月に東海大学は九州東海大学と北海道東海大学と統合となり、また高輪キャンパスに情報通信学部が設置され10キャンパスからなる広域総合大学となりました。その後改革も第Ⅲ期目を迎え開発工学部、芸術工学部の募集停止、観光学部の新設、工学部原子力工学科と医用生体工学科の開設、そして2011年度には海洋学部の改組、2012年度には札幌キャンパスでの生物学部の開設と国際文化学部デザイン文化学科の新設など教育改革が進んでいます。

また2010年度には社会状況の変化とともに学生のニーズが多様化してきたことに対応するため「東海大学型リベラルアーツ教育」の理念や目標を再認識し、これまで以上の体系化・充実化を図ることを目的にカリキュラムの大幅改訂を実施しました。

そのカリキュラムの骨子は、社団法人日本私立大学連盟の「初年次教育の組織的展開に向けて」（平成19年3月）で示されている初年次教育の重要性を踏まえたものとなっています。『初年次教育で行うべきこと』として、①大学生活全般への導入、②入学した大学に親しむ、③学習、研究の方法、④情報リテラシー教育、⑤リメディアル教育が挙げられ、これらについては図書館も大に関わりを持っていかなければなりません。

私はまず多くの学生たちに大学の図書館はどういうところなのか、利用するにはどうしたらよいのかを知ってもらい、快適な学習空間であることを理解してもらいたいと考えています。2010年度から実施された湘南キャンパスの新カリキュラムにおいては、初年次教育の取り組みとして必修科目に「入門科目」を配置しております。そこで教員との連携をとりながら情報リテラシー教育等をすすめる図書館利用の動機づけと図書館情報資源の有用性の理解を中心とした導入教育で効果を発揮

したいと考えています。

最近の学生たちにとっては、コンピュータは小さいころから身の回りに存在し、インターネットは当たり前の世代であり、さらに携帯電話やタブレット型端末の所持も当然のこととなってきています。また高等学校においても必修科目として「情報」の科目を履修し、コンピュータの活用はもちろん、情報の収集・処理・発信等に関する基礎的な知識や技能を修得し大学に入学してきています。

そのような学生たちはサーチエンジン等で情報を検索することが当たり前となっていますが、その情報の有効性についての判断は非常に難しいこととなっていると思われます。図書館としても電子ジャーナルやデータベースの利用講習などを通して学生の情報リテラシー教育に積極的に関与していき、情報の有効活用について指導していく必要があると考えております。

最後になりましたが付属図書館長に就任して、図書館が抱えている課題も書庫スペースの狭隘化や電子ジャーナルの高騰等による予算の圧迫などの問題を含め多数あることを再認識させられました。

統合後10キャンパス、14の図書館を持つ広域大学の付属図書館となり、当初は考え方の相違やシステムの相違などにより円滑な付属図書館の運営には苦労した面もありましたが、2年を経過し、今年度からいよいよ本格的に広域総合大学の付属図書館のスケールメリットを生かした運営に取り組んでいく時期になったと考えています。そのような中で学部の新設、改組等により、複数キャンパスの図書館をまたがって利用する学生・教員が増えることが予想されます。学術情報の収集や提供において、総合大学としての特色を生かすために今後さらにキャンパス間の連絡と調整を密に図り、共同利用による一体的な機能と運用を推進し、利用者へのサービスをさらに拡充していきたいと考えています。

# 図書館サービスの均質化・連携をめざして

## 1L10C プロジェクトチーム（運用ルール策定プロジェクト）

2010年度以降、学部の開設や改組により複数のキャンパスにある図書館をまたがって利用する学生・教員が増えることが予想された。そこで図書館サービスにおいても、運用ルールを統一しサービスの均質化をはかるために、キャンパス間での連携を強化する必要が出てきた。

昨年度に引き続き、富士通が提案するフィールド・イノベーション活動として、今回のプロジェクトは、湘南キャンパスだけではなく、代々木、高輪、伊勢原、清水、沼津キャンパスよりメンバーを選出して活動を進めた。

チームのコンセプトは「1L10C プロジェクト」と掲げた。1LはLibrary、つまり図書館の頭文字のLであり、オール東海大という意識のもと、我々は1つの図書館のメンバーであるという意味が込められている。また10Cは、東海大学の10キャンパス（Campus）のCと、我々の掲げる信条（Credo）という意味のCである。メンバーから「理想とする図書館像」を出してもらい、そのキーワードの頭文字にも10個のCの意味を込めた。（※10個のCは文末参照）

そうして「オール東海大 附属図書館としてのトータルサービスの向上」を目指した活動に取り組んだ。

活動の第一歩としては、まず利用者の「利用者サービスの満足度と認識度」を把握する必要があるため、利用者サービスに関するアンケート調査を行った。アンケートはプロジェクトに参加していない北海道、九州地区の図書館にも参加していただき、附属図書館全体として10図書館全てで初めて同一のアンケートを実施した。また、各図書館の独自設問も設け、それぞ

れの特化した利用者の声も収集することができた。

### <アンケート概要>

調査目的： 利用者サービスの満足度調査の為

調査期間： 2010年 11月8日～ 26日

調査方法： 配布方式（教員の協力を得て授業等で配布、図書館来館利用者に配布 など）

校舎	配布枚数	回収枚数	回収率
湘南	1,877	1,031	54.93%
代々木	210	77	36.37%
高輪	950	377	39.68%
沼津	550	54	9.82%
清水	1,860	890	47.85%
伊勢原	1,524	833	54.66%
熊本	300	191	63.67%
阿蘇	1,600	481	30.06%
札幌	480	258	53.75%
旭川	230	155	67.39%
合計	9,581	4,347	45.37%

アンケート調査の分析結果から、「館員対応」の満足度が高い数値を示すと、図書館全体の満足度につながっていることがわかった。

また、利用者が重視する図書館サービスには、「図書が十分に揃っている」「学習、研究に集中できる」「机、椅子の数が十分にある」といった項目の数値が高かった。

一方、最も改善が必要と思う図書館サービスには、「図書が十分に揃っている」「必要機能を備えたパソコンが十分にある」といった項目が挙げられた。

アンケート調査と並行して、各図書館の自館紹介を行い、図書館サービスの実施一覧表を作成して、各図書館のサービスの現状を報告し合うなど、情報の共有をはかる貴重な時間を得ることができた。

アンケート調査の分析結果や、活動を通してインプットした情報をもとに、チームとしての施策案を立案すべく課題抽出のワークショップを行った。

その結果、31の課題、35の原因、39の施策案を抽出することができた。

その中で、具体的な施策を立案するために、「重要度」「実施難易度」などのフィルターにかけ、チームとして次の4つの実行施策案を決定した。

#### 【1L10C プロジェクトチーム案】

##### ① クイックウィン施策

- ・新着図書コーナー設置（未実施館）
- ・モバイル OPAC 運用開始
- ・どこの図書館窓口でも返却 OK 運用検討
- ・予約システム 運用検討（未実施館）

##### ② 図書館ホームページの見直し

##### ③ 付属図書館間 研修・実務担当者会の実施について

##### ④ 「窓口ガイドライン」の策定について

残念ながら、1L10C の活動は、プロジェクトとして提案する施策案を発表し、課内で承認を得た時点で年度末を迎えてしまったが、それぞれの図書館において、次年度以降にもつなげることができる重要な施策案が策定できた。

短い活動期間ではあったが、月に数回メンバーが集まり、共通の課題を進めることによりメンバー同士の連帯感も生まれ、業務交流なども行われたことは大きな収穫となった。また、アンケートを実施した結果、通常業務だけではなく得ることのできない「図書館に來ない利

用者」の生の声なども聞くことができ、とても刺激を受けることができた。

今後もすべての館員がメンバーの一員として、さまざまな課題をしっかりと受け継ぎ、キャンパス間連携の強化と運用ルールの均質化という目標をこれからも遂行していきたい。

#### ※参考

##### 「理想とする図書館像」(10個のC)

キーワード	理想の図書館像
Communicate	利用者との距離が近い図書館
	「できません」となるべく言わない図書館
Collaborate	人と人とが交流できる図書館 &個人が集中して学習・研究できる図書館
Cheerful	カウンターが明るい図書館
Comfortable	いつまでも、居心地よく、来館者が居続けられる図書館
Charming	行きたくなる図書館
Coaching	学習・研究サポートが充実している図書館
	利用者の学習（文献調査）を全力で支援する図書館
Consulting	専門知識の豊かな図書館員がいる図書館
	簡単な質問にも、笑顔で親切に答える図書館
Chance	誰もが簡単に同じサービスを受けられる図書館
	特別なスキルや知識がなくても、誰でも利用できる図書館
Convenience	いつでも、どこからでも情報が得られる図書館
	いつでも、どこからでも各種申込みができる図書館
	利用者が求める情報を、迅速かつ的確に提供できる図書館

## 東海大学付属図書館について

東海大学の前身は「航空科学専門学校」(1943～1945)まで遡ることができる。その後、「電波科学専門学校」(1944～1945)と両校を合併した「東海科学専門学校」(1945～1950)を経て旧制東海大学として発展してきた。そして、1950年に新制東海大学が認可された時、『東海大学付属図書館』も正式に発足した。

現在、付属図書館は10キャンパス(湘南、代々木、高輪、沼津、清水、伊勢原、熊本、阿蘇、札幌、旭川)の図書館から構成されている。総所蔵資料数は図書約260万冊、雑誌約34,000点、視聴覚資料は約64,000点となっている。(2010年度末現在)

付属図書館の図書館情報システムには、TIME(Tokai Information Media Enterprise)という名前が付けられ、この中の蔵書検索システム【TIME-OPAC】を利用して、付属図書館所蔵資料の所在を調べることができる。この【TIME-OPAC】は、図書館にある利用者用検索パソコンだけでなく、研究室や自宅のパソコンからも利用することができる。また、東海大学学園内の短期大学(静岡・福岡)の所蔵資料も調べることが可能である。

この他にも、インターネットを利用したオンラインデータベース検索や電子ジャーナル検索、CD/DVD-ROMを利用した各種データベースの検索(専用パソコン利用)などが利用できる。また、近隣の方々への図書館の公開や、夏期休暇中には高校生への図書館開放などの活動を行っている図書館もあり、多くの利用者へ様々なサービスを提供している。

## 沿革

年 月 日	おもな出来事	年 月 日	おもな出来事
1950. 4. 1	新制東海大学付属図書館開館	1975. 4. 10	伊勢原分館(松下記念図書館)開館
1955. 4. 1	工学部図書館、東京都渋谷区富ヶ谷に開館	1979. 4. 1	ヨーロッパ学術センター分館開館
1958. 5. 1	工学部図書館、2号館2階に移転 代々木本館と改称	1981. 4. 1	湘南11号館分館開館
1960. 6. 1	代々木本館、4号館2階に移転	1986. 9. 20	湘南6号館分館を廃止し湘南12号館分館を開館
1962. 4. 1	海洋学部図書室、代々木校舎に開室	1987. 4. 15	清水分館8号館に移転
1963. 4. 30	湘南分室、1号館2階に開室	1988. 3. 31	沼津分館・札幌分館廃止
1964. 4. 1	湘南分室を湘南分館に改称	4. 1	図書館システムの電算化開始(富士通M/ILIS導入)
4. 1	海洋学部図書館、折戸校舎に移転、折戸分室に改称	4. 7	湘南10号館分館を廃止し湘南13号館分館を開館
1966. 4. 1	福岡分室開室	1990. 1. 22	福岡分館廃止
1967. 4. 1	札幌分室開室	4.	NACIS-CAT(NII目録所在情報サービス)接続
11. 1	湘南分館、4号館に移転	1991. 4. 1	沼津分館(開発工学部)開館
1968. 6.	湘南分館を湘南本館に改称	1993.	富士通ILIS/X70に移行 TIME-OPAC・NACIS-ILL開始
6.	代々木本館を代々木分室に改称	1995. 4. 4	伊勢原分館3号館図書館(健康科学部)開館
1970. 4. 1	湘南本館を中央図書館に改称	1996. 4. 1	代々木図書館・伊勢原図書館・清水図書館・沼津図書館に館名変更
4. 1	折戸分室を清水分館に改称	4. 1	ヨーロッパ学術センター分館廃止
4. 20	福岡分室、2号館に移転	1999.	富士通iLiswaveに移行 WebOPAC開始
9. 17	札幌分室を札幌分館に改称	2000. 9. 27	代々木図書館、4号館1階に移転
9. 17	福岡分室を福岡分館に改称	2002. 4.	短期大学部静岡図書館 図書館システム稼働
1971. 4.	代々木分室を代々木分館に改称	5.	福岡短期大学図書館 図書館システム稼働
9.	湘南6号館分館開館	2006. 10.	短期大学部高輪図書館 図書館システム稼働
1972. 9. 1	湘南10号館分館開館	2007. 4.	高輪図書館(専門職大学院組込み技術研究科)図書館システム稼働
11. 6	清水分館、4号館に移転	2008. 4. 1	三大学(九州東海大学・北海道東海大学・東海大学)統合
1973. 4. 1	沼津分館開館	2010. 4. 1	新・高輪図書館開館

## 2010年度付属図書館統計

- ◆熊本図書館・阿蘇図書館・札幌図書館・旭川図書館は2008年から。高輪図書館は2009年から。  
 ◆高輪図書館(組込)は2007年～2009年のみ。2010年から高輪図書館に統合される。

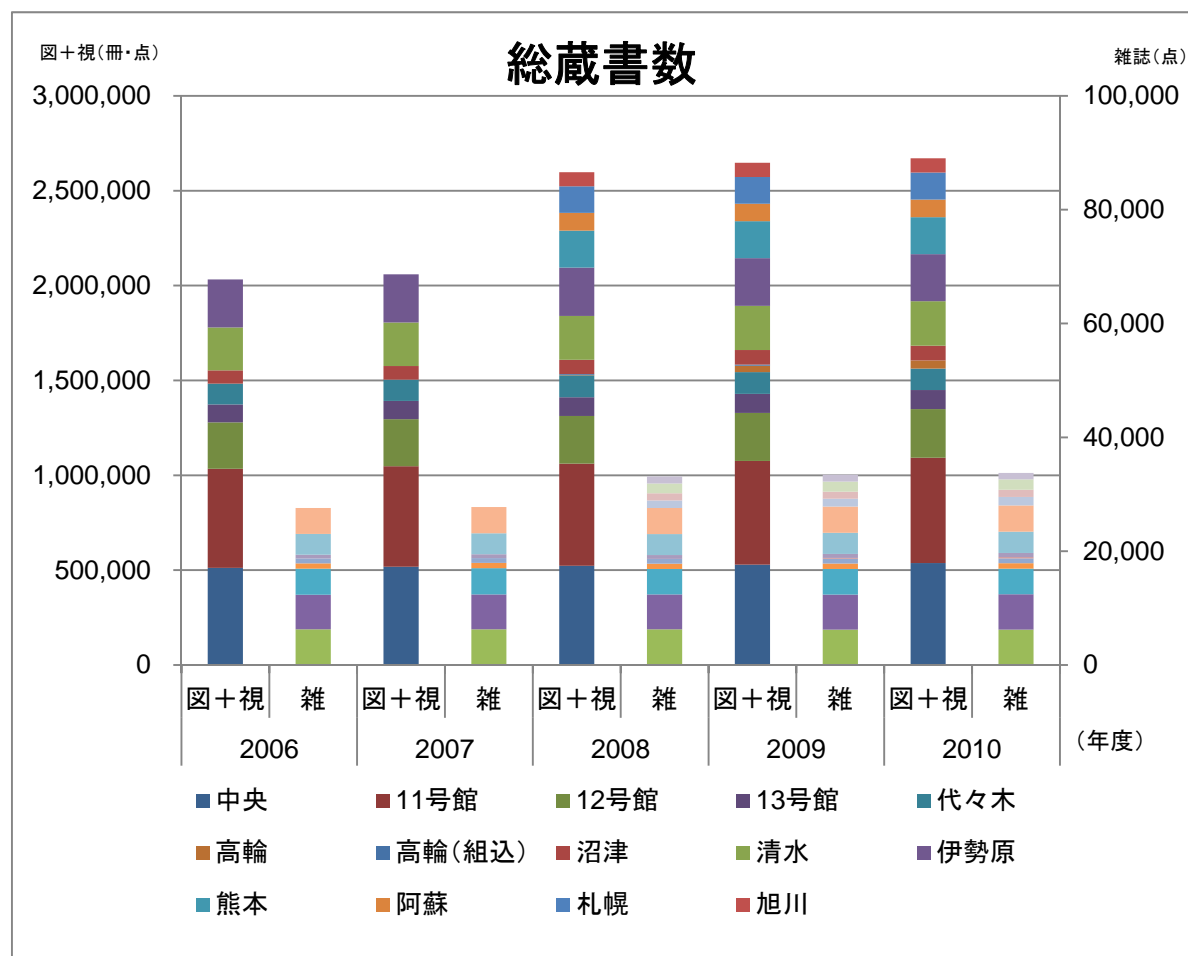
## 蔵書統計

## ①【総蔵書数】

(冊・点)

	和図書	洋図書	図書合計	視聴覚	図書 + 視聴覚合計	和雑誌	洋雑誌	雑誌合計
中央	410,068	118,539	528,607	8,859	537,466	5,148	1,065	6,213
11号館	288,398	266,384	554,782	114	554,896	2,399	3,827	6,226
12号館	143,384	112,130	255,514	1,077	256,591	2,015	2,492	4,507
13号館	51,745	20,356	72,101	28,533	100,634	641	309	950
湘南小計	893,595	517,409	1,411,004	38,583	1,449,587	10,203	7,693	17,896
代々木	100,248	11,391	111,639	1,185	112,824	556	289	845
高輪	38,211	2,834	41,045	1,917	42,962	211	13	224
沼津	59,710	16,683	76,393	1,342	77,735	516	203	719
清水	173,812	57,319	231,131	2,959	234,090	2,498	1,251	3,749
伊勢原	151,027	93,365	244,392	3,923	248,315	2,301	2,301	4,602
熊本	152,096	34,267	186,363	8,332	194,695	912	590	1,502
阿蘇	69,243	19,733	88,976	3,678	92,654	1,000	250	1,250
札幌	113,872	27,473	141,345	1,262	142,607	1,519	307	1,826
旭川	62,732	11,458	74,190	1,050	75,240	990	153	1,143
各館小計	920,951	274,523	1,195,474	25,648	1,221,122	10,503	5,357	15,860
総合計	1,814,546	791,932	2,606,478	64,231	2,670,709	20,706	13,050	33,756

## &lt;グラフ①&gt;



2010年度付属図書館統計

②【受入数(図書・視聴覚)】

(冊・点)

	購入図書		寄贈図書		和図書合計	洋図書合計	図書合計	視聴覚	図書 + 視聴覚合計
	和図書	洋図書	和図書	洋図書					
中央	8,548	750	319	21	8,867	771	9,638	294	9,932
11号館	7,341	1,502	551	439	7,892	1,941	9,833	0	9,833
12号館	4,030	341	127	108	4,157	449	4,606	28	4,634
13号館	1,530	217	137	61	1,667	278	1,945	166	2,111
湘南小計	21,449	2,810	1,134	629	22,583	3,439	26,022	488	26,510
代々木	2,836	161	9	12	2,845	173	3,018	109	3,127
高輪	4,216	99	65	53	4,281	152	4,433	307	4,740
沼津	1,912	65	37	11	1,949	76	2,025	20	2,045
清水	2,671	508	187	81	2,858	589	3,447	21	3,468
伊勢原	3,079	178	63	1	3,142	179	3,321	250	3,571
熊本	2,886	37	0	0	2,886	37	2,923	43	2,966
阿蘇	769	401	27	2	796	403	1,199	8	1,207
札幌	2,454	189	50	0	2,504	189	2,693	17	2,710
旭川	1,004	135	116	4	1,120	139	1,259	18	1,277
各館小計	21,827	1,773	554	164	22,381	1,937	24,318	793	25,111
総合計	43,276	4,583	1,688	793	44,964	5,376	50,340	1,281	51,621

③【受入数(雑誌)】

(点)

	購入雑誌		寄贈雑誌		和雑誌合計	洋雑誌合計	雑誌合計
	和雑誌	洋雑誌	和雑誌	洋雑誌			
中央	581	213	730	21	1,311	234	1,545
11号館	539	716	67	2	606	718	1,324
12号館	408	294	170	18	578	312	890
13号館	162	65	7	0	169	65	234
湘南小計	1,690	1,288	974	41	2,664	1,329	3,993
代々木	154	44	47	3	201	47	248
高輪	145	6	38	3	183	9	192
沼津	108	27	95	3	203	30	233
清水	254	163	459	81	713	244	957
伊勢原	425	62	295	38	720	100	820
熊本	201	57	3	0	204	57	261
阿蘇	194	75	307	9	501	84	585
札幌	162	42	386	15	548	57	605
旭川	106	37	240	7	346	44	390
各館小計	1,749	513	1,870	159	3,619	672	4,291
総合計	3,439	1,801	2,844	200	6,283	2,001	8,284

④【除籍冊数】

(冊)

	図書	視聴覚資料	合計
中央	1,684	9	1,693
11号館	1,069	0	1,069
12号館	1,732	10	1,742
13号館	1,328	22	1,350
湘南小計	5,813	41	5,854
代々木	5,387	89	5,476
高輪	940	0	940
沼津	1,012	0	1,012
清水	2,842	2	2,844
伊勢原	6,238	200	6,438
熊本	3,162	0	3,162
阿蘇	577	0	577
札幌	1,076	0	1,076
旭川	1,006	0	1,006
各館小計	22,240	291	22,531
総合計	28,053	332	28,385



## ⑤【主なデータベース一覧】

新聞・ニュース記事	内容／利用条件
聞蔵Ⅱビジュアル	朝日新聞、「AERA」、「週刊朝日」の記事全文。同時接続5名。(全校舎)
ヨミダス歴史館	読売新聞、「The Daily Yomiuri」の記事本文。同時接続4名。(全校舎)
日経テレコン21	日経各紙の記事全文。企業の概要、財務内容、役員構成などの企業情報。(全校舎)
Jiji-Web	時事通信社の最新ニュース。1999年以降の記事本文。同時接続5名。(湘・代・沼・清・伊)
総合分野	内容／利用条件
CiNii (機関別定額制)	国内学術雑誌・紀要を中心にした論文情報。一部全文表示可。(全校舎)
JapanKnowledge+	百科事典・辞書・ニュースなどを集積した知識データベース。同時接続4名。(全校舎)
日経BP記事検索サービス	日経BP社が発行する雑誌のバックナンバー記事本文。(全校舎)
ProQuest Central	多くの領域をカバーする電子ジャーナル・定期刊行物・雑誌・新聞の文献検索。一部全文表示可。(全校舎)
Web of Science	自然科学・社会科学・人文科学分野の学術雑誌1万誌以上の文献データベース。引用文献検索という独自の検索方法が可能。(全校舎)
人文・社会	内容／利用条件
Historical Abstracts	1955年以降に発行された、米国およびカナダを除く1450年以降の世界史(軍事史・女性史・教育史など)に関する1,700誌以上の文献。同時接続3名。(湘・代・高・沼・清・伊)
Mergent Online	米国内外企業の詳細な企業情報と財務データ。同時接続5名。(全校舎)
OECD iLibrary	OECDから出版されている1998年以降の図書・雑誌本文および過去最長1960年から直近までの統計データベース。(全校舎)
法学	内容／利用条件
官報情報検索	官報<本紙、号外、政府調達公告版、資料版、目録>。(湘・代)
LEX/DBインターネット	明治8年大審院判例から現在までの判例全文と関連情報を網羅的に収録。同時接続10名。(湘・代)
HeinOnline	法律分野の雑誌約1,200誌の記事本文。(全校舎)
LexisNexis Academic	法律関連情報、世界の新聞・雑誌、ニュース、ビジネス、金融情報、MEDLINE等。他に「lexis.com」もあり。(全校舎)
理工学	内容／利用条件
JDreamⅡ	国内・海外の科学技術情報。医学・薬学予稿集全文データベースを含む。(全校舎)
MathSciNet	AMS社発行の数学関連雑誌・レビューデータベース。(全校舎)
Science Direct	Elsevier社発行の1995年以降の雑誌記事全文約2,500誌。(全校舎)
SciFinder (Web版)	「Chemical Abstracts」を中心とした化学・医薬・生化学・物理・工学等の科学情報。(全校舎)
Scopus	世界4,000以上の出版社の約15,000誌の科学技術・医学・社会科学分野の抄録・索引データベース。(全校舎)
Springer eBooks Collection (Computer Science)	Springer社で2005年以降に発行された情報科学分野の電子ブック約4,000冊。(全校舎)
Weily Online Library	Wiley社およびBlackwell社発行の、医学・化学・地球科学等の自然科学分野や、経済・教育など人文社会分野の学術雑誌約1,400誌以上の本文。(全校舎)

※( )は接続可能校舎

## 利用統計

## ①【開館日数】

(日)

	平日	土曜日	平日 + 土曜日合計	休日	合計
中央	221	39	260	4	264
11号館	226	40	266	0	266
12号館	226	40	266	0	266
13号館	223	39	262	0	262
代々木	223	47	270	53	323
高輪	223	38	261	0	261
沼津	231	44	275	0	275
清水	230	45	275	11	286
伊勢原1	241	50	291	55	346
伊勢原3	238	50	288	3	291
熊本	227	40	267	0	267
阿蘇	230	41	271	2	273
札幌	234	44	278	3	281
旭川	234	43	277	2	279

## ②【入館者数】

(人)

	入館者数	前年度	前年比
中央	137,943	142,507	-4,564
11号館	106,337	107,746	-1,409
12号館	145,213	132,070	13,143
13号館	40,920	38,044	2,876
湘南小計	430,413	420,367	10,046
代々木	13,169	18,220	-5,051
高輪	26,714	11,264	15,450
沼津	20,743	23,010	-2,267
清水	157,551	141,302	16,249
伊勢原1	197,550	193,288	4,262
伊勢原3	101,743	105,056	-3,313
熊本	21,328	22,913	-1,585
阿蘇	62,129	66,052	-3,923
札幌	34,998	35,577	-579
旭川	6,856	7,604	-748
各館小計	642,781	624,286	18,495
総合計	1,073,194	1,044,653	28,541

## ③【夜間入館者数】

(人)

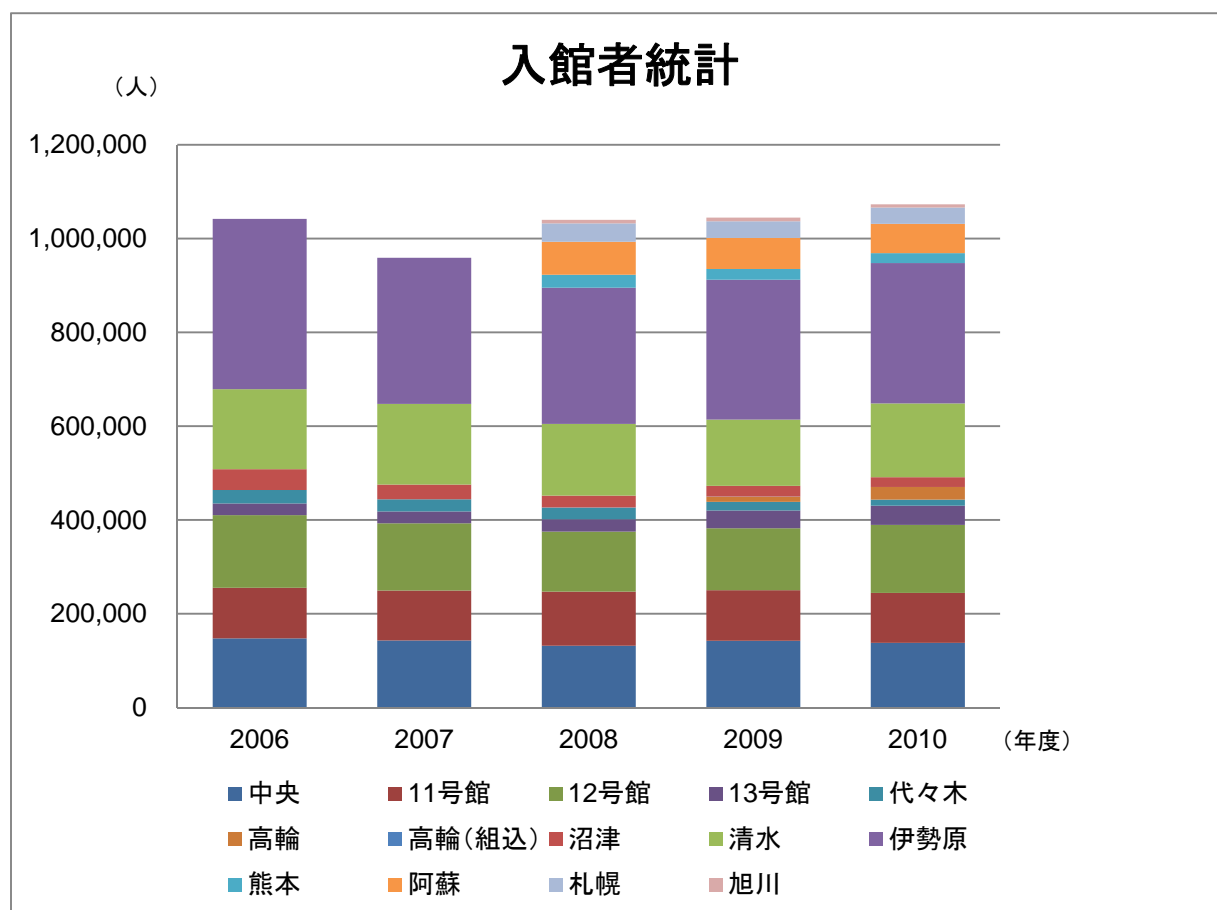
	入館者数	前年度	前年比
中央	16,402	15,458	944
11号館	7,004	7,820	-816
12号館	12,901	11,859	1,042
13号館	2,967	3,114	-147
湘南小計	39,274	38,251	1,023

## ④【閉架資料出納冊数】

(冊)

	出納冊数	前年度	前年比
中央	8,314	8,575	-261
11号館	11,938	13,539	-1,601
12号館	213	203	10
13号館	136	94	42
湘南小計	20,601	22,411	-1,810

## &lt;グラフ②&gt;



## ⑤【貸出人数】

(人)

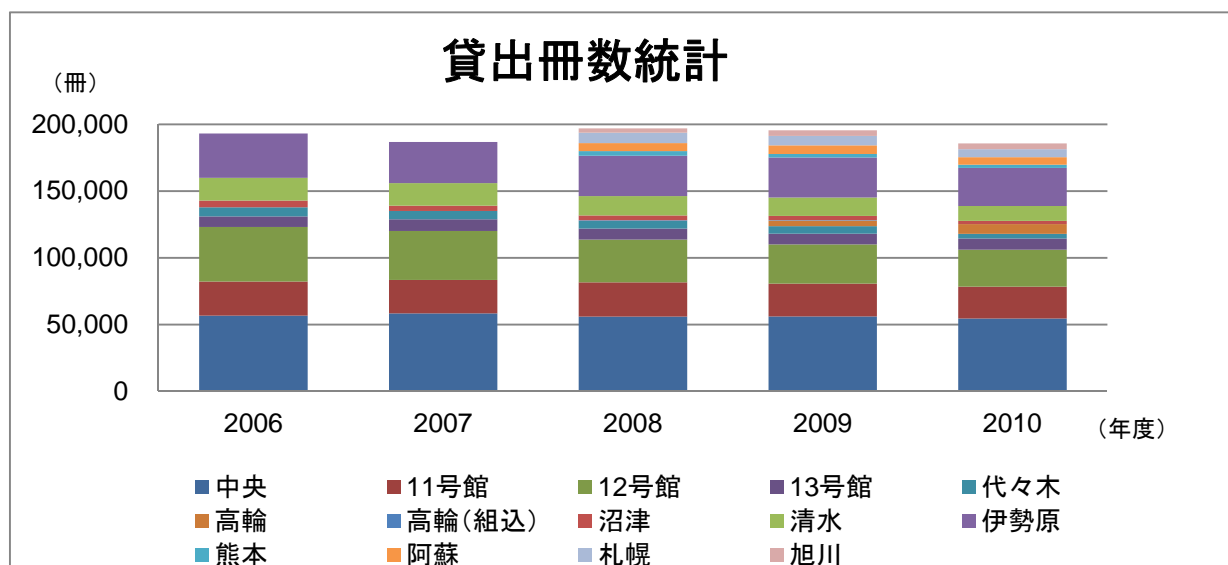
	学生	大学院生	教職員	その他	合計	前年度	前年比
中央	24,797	1,004	1,293	289	27,383	28,656	-1,273
11号館	10,983	569	979	224	12,755	13,031	-276
12号館	10,804	2,468	569	169	14,010	14,846	-836
13号館	3,801	338	264	45	4,448	4,182	226
湘南小計	50,385	4,379	3,105	727	58,596	60,715	-2,119
代々木	560	922	439	13	1,934	3,009	-1,075
高輪	3,270	291	413	2	3,976	2,676	1,300
沼津	986	118	132	7	1,243	1,588	-345
清水	5,390	278	351	33	6,052	7,227	-1,175
伊勢原	10,155	701	4,030	126	15,012	16,562	-1,550
熊本	581	79	402	4	1,066	1,159	-93
阿蘇	2,985	84	139	1	3,209	3,583	-374
札幌	2,821	37	365	74	3,297	3,952	-655
旭川	1,036	44	185	207	1,472	1,697	-225
各館小計	27,784	2,554	6,456	467	37,261	41,453	-4,192
総合計	78,169	6,933	9,561	1,194	95,857	102,168	-6,311

## ⑥【貸出冊数】

(冊)

	学生	大学院生	教職員	その他	相互貸借受付	合計	前年度	前年比
中央	48,438	2,408	2,949	594	184	54,573	56,134	-1,561
11号館	19,641	1,179	2,183	519	261	23,783	24,477	-694
12号館	20,035	5,780	1,456	371	97	27,739	29,403	-1,664
13号館	6,980	809	520	72	53	8,434	8,112	322
湘南小計	95,094	10,176	7,108	1,556	595	114,529	118,126	-3,597
代々木	955	1,738	688	23	73	3,477	5,540	-2,063
高輪	5,746	633	854	5	59	7,297	4,605	2,692
沼津	1,843	222	268	20	32	2,385	3,068	-685
清水	9,598	604	806	48	112	11,168	13,874	-2,706
伊勢原	17,435	1,501	9,165	288	65	28,454	29,932	-1,478
熊本	1,042	166	1,148	7	51	2,414	2,662	-248
阿蘇	5,109	194	300	10	28	5,641	6,452	-811
札幌	4,728	95	934	161	87	6,005	7,055	-1,050
旭川	3,403	124	396	342	60	4,325	4,211	114
各館小計	49,859	5,277	14,559	904	567	71,166	77,399	-6,233
総合計	144,953	15,453	21,667	2,460	1,162	185,695	195,525	-9,830

&lt;グラフ③&gt;



## 2010年度付属図書館統計

## ⑦【視聴覚資料利用件数】

(件)

	利用件数	前年度	前年比
中央	214	194	20
11号館	-	-	-
12号館	243	173	70
13号館	1,821	2,338	-517
湘南小計	2,278	2,705	-427
代々木	19	5	14
高輪	2,092	454	1,638
沼津	86	129	-43
清水	209	158	51
伊勢原	8	7	1
熊本	107	177	-70
阿蘇	185	224	-39
札幌	425	332	93
旭川	148	93	55
各館小計	3,279	1,579	1,700
総合計	5,557	4,284	1,273

## ⑧【複写件数および枚数】

(件・枚)

	件数(館内+館外複写受付)			枚数(館内+館外複写受付)		
	電子複写	マイクロ	合計	電子複写	マイクロ	合計
中央	6,242	-	6,242	76,344	-	76,344
11号館	21,305	23	21,328	212,822	509	213,331
12号館	10,644	-	10,644	59,169	-	59,169
13号館	3,411	-	3,411	11,702	-	11,702
湘南小計	41,602	23	41,625	360,037	509	360,546
代々木	206	-	206	1,111	-	1,111
高輪	1,682	-	1,682	5,047	-	5,047
沼津	2,127	-	2,127	10,544	-	10,544
清水	17,936	-	17,936	89,866	-	89,866
伊勢原	32,271	11	32,282	159,025	47	159,072
熊本	387	-	387	2,220	-	2,220
阿蘇	5,805	-	5,805	25,590	-	25,590
札幌	3,112	-	3,112	15,847	-	15,847
旭川	694	-	694	2,192	-	2,192
各館小計	64,220	11	64,231	311,442	47	311,489
総合計	105,822	34	105,856	671,479	556	672,035

## ⑨【相互協力(貸借依頼冊数)】

(冊)

## ⑩【相互協力(貸借受付冊数)】

(冊)

	借受冊数(依頼)							貸出冊数(受付)					
	学内	学外				合計		学内	学外				合計
		大学 図書館	国会 図書館	その他	国外				大学 図書館	国会 図書館	その他	国外	
中央	81	35	0	5	0	121	中央	102	77	0	5	0	184
11号館	77	117	2	15	18	229	11号館	52	195	0	14	0	261
12号館	58	11	0	0	0	69	12号館	51	41	0	5	0	97
13号館	21	4	0	2	1	28	13号館	23	28	0	2	0	53
湘南小計	237	167	2	22	19	447	湘南小計	228	341	0	26	0	595
代々木	65	12	0	0	0	77	代々木	57	14	0	2	0	73
高輪	49	2	0	0	0	51	高輪	59	0	0	0	0	59
沼津	66	7	0	0	0	73	沼津	25	4	0	3	0	32
清水	48	22	1	16	0	87	清水	75	27	0	10	0	112
伊勢原	89	6	2	0	0	97	伊勢原	55	7	0	2	1	65
熊本	12	1	0	0	0	13	熊本	46	5	0	0	0	51
阿蘇	8	1	0	0	0	9	阿蘇	27	1	0	0	0	28
札幌	82	12	0	0	0	94	札幌	64	21	0	2	0	87
旭川	7	0	0	0	0	7	旭川	52	8	0	0	0	60
各館小計	426	63	3	16	0	508	各館小計	460	87	0	19	1	567
総合計	663	230	5	38	19	955	総合計	688	428	0	45	1	1,162

## ⑪【相互協力(文献複写依頼件数)】 (件)

	依頼件数				合計
	学内	学外			
		大学図書館	その他	国外	
中央	64	306	19	1	390
11号館	25	266	25	30	346
12号館	96	219	87	1	403
13号館	10	77	86	4	177
湘南小計	195	868	217	36	1,316
代々木	106	29	1	0	136
高輪	12	3	0	0	15
沼津	73	67	3	1	144
清水	84	228	94	0	406
伊勢原	77	1,602	285	7	1,971
熊本	18	19	1	0	38
阿蘇	32	120	6	0	158
札幌	41	61	3	0	105
旭川	5	0	0	0	5
各館小計	448	2,129	393	8	2,978
総合計	643	2,997	610	44	4,294

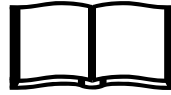
## ⑫【相互協力(文献複写受付件数)】 (件)

	受付件数				合計
	学内	学外			
		大学図書館	その他	国外	
中央	135	298	23	0	456
11号館	101	348	31	1	481
12号館	74	361	97	4	536
13号館	8	65	3	0	76
湘南小計	318	1,072	154	5	1,549
代々木	16	14	1	0	31
高輪	0	0	0	0	0
沼津	31	56	22	0	109
清水	101	171	49	0	321
伊勢原	21	431	1,634	0	2,086
熊本	15	164	21	0	200
阿蘇	30	287	31	0	348
札幌	23	252	10	0	285
旭川	11	44	2	0	57
各館小計	248	1,419	1,770	0	3,437
総合計	566	2,491	1,924	5	4,986

## ⑬【相互協力(文献複写受付枚数)】 (枚)

	受付枚数				合計
	学内	学外			
		大学図書館	その他	国外	
中央	953	1,686	211	0	2,850
11号館	975	3,339	251	9	4,574
12号館	339	1,520	659	13	2,531
13号館	21	258	8	0	287
湘南小計	2,288	6,803	1,129	22	10,242
代々木	67	132	6	0	205
高輪	0	0	0	0	0
沼津	111	238	104	0	453
清水	493	872	424	0	1,789
伊勢原	106	1,819	6,127	0	8,052
熊本	60	841	122	0	1,023
阿蘇	127	1,251	110	0	1,488
札幌	212	1,436	63	0	1,711
旭川	63	206	12	0	281
各館小計	1,239	6,795	6,968	0	15,002
総合計	3,527	13,598	8,097	22	25,244

# 2010年度 付属図書館業務日誌



◎おもなできごと ◇図書館の出版物  
□図書館の会議

## 2010年4月

- 1日 ◇Library Information Card 2010.4-2010.7発行／湘南  
◎バック類および一部飲料について条件付館内持ち込み許可を定常実施に移行／代々木  
◎土曜日の有人開館時間を 2010 年度より 13:00～17:00 に変更／代々木  
◎新高輪図書館開館／高輪  
◎財務情報システム導入／高輪  
◇図書館利用案内発行／高輪  
◎伊勢原市シルバー人材センターによる夜間閲覧業務の委託開始／伊勢原
- 1日～7月31日 ◎展示「本草綱目」（開始2009.12.1～）／伊勢原
- 1日 ◇Library Calendar 2010.4-2011.3発行／旭川  
◇図書館利用案内発行／旭川
- 6日 ◇マリンライブラリーニュースNo.129発行／清水
- 28日 ◎第46回アカデミックカフェ読書会／清水

## 5月

- 6日～7月28日 ◎展示『東海道五十三次 日本橋 品川』『江戸切絵図 芝三田二本榎高輪辺絵図』／高輪
- 11日 □図書委員会／代々木
- 13日 □付属図書館館長会議／付属図書館
- 16日 ◎月一日曜開館／清水
- 18日 □図書委員会／札幌
- 19日 ◎第47回アカデミックカフェ読書会／清水  
□図書委員会／阿蘇
- 25日～6月30日 ◎展示「就職に役立つ！WEBで新聞記事を探そう」／沼津

## 6月

- 1日～7月30日 ◎展示「ノーベル物理学賞1901-1950：近代科学に影響を与えた科学書と共に」／湘南
- 1日～12月6日 ◎蔵書点検／沼津
- 14日～26日 ◎図書館学実習生受入／湘南・伊勢原
- 15日 ◎蔵書点検／湘南中央
- 19日～20日 ◎絵本展（建学祭期間一般公開）／旭川
- 20日 ◎オープンキャンパス／湘南中央・高輪・清水・札幌・旭川  
◎月一日曜開館／清水  
◎休日開館（建学祭）／札幌
- 23日 ◎第48回アカデミックカフェ読書会／清水
- 30日 ◇マリンライブラリーニュースNo.130発行／清水

## 7月

- 1日 ◇Library Information 2010 summer 発行／湘南
- 1日～31日 ◎展示「大学生が読む50冊」／沼津
- 2日 □図書委員会／伊勢原
- 3日～10月2日 ◎特別展示「私達の読んだ50冊の本：読書会の本の展示」／清水
- 7日 ◎第49回アカデミックカフェ読書会／清水
- 18日・25日 ◎休日開館／湘南中央
- 18日 ◎オープンキャンパス／高輪・清水
- 18・19・25日 ◎休日開館／清水
- 25日 ◎オープンキャンパス／札幌・旭川
- 29日 □付属図書館運営委員会／付属図書館
- 30日 □図書委員会／清水・旭川

## 8月

- 1日 ◎オープンキャンパス／湘南中央
- 2日～31日 ◎夏休み期間中の高校生への図書館開放／湘南・代々木・高輪・沼津・伊勢原・清水（中学生も対象）
- 2日～6日 ◎蔵書点検／高輪
- 2日～1月31日 ◎展示「ゲッチンゲン医学古典文庫」／伊勢原
- 3日 ◎オープンキャンパス／札幌・旭川
- 18日～19日 ◎蔵書点検／湘南12号館
- 21日 ◎オープンキャンパス／湘南中央・高輪・清水  
◎月一日曜開館／清水
- 30日～9月3日 ◎蔵書点検／代々木

## 9月

- 10日 ◎蔵書点検／湘南13号館
- 15日～17日 ◎蔵書点検／沼津
- 22日 ◎大学基準協会認証評価実地視察面談調査／高輪
- 28日 ◎大学基準協会認証評価実地視察面談調査／清水
- 30日 ◎第50回アカデミックカフェ読書会／清水
- 30日～10月1日 ◎大学基準協会認証評価実地視察面談調査／札幌

## 10月

- 1日 ◇Library Information Card 2010.10-2011.1発行／湘南
- 1日～30日 ◎展示「就活に役立つ日経テレコン21を活用しよう！」／沼津
- 2日 ◎オープンキャンパス／札幌・旭川
- 4日 ◎シラバスコーナー及びKB（非資産化資料）資料コーナーの設置／清水  
◎大学基準協会認証評価実地視察面談調査／旭川



7日～8日 ◎大学基準協会認証評価実地視察面談調査／伊勢原  
 8日 ◎インターンシップ高校生受入／旭川  
 11日～23日 ◎図書館学実習生受入／湘南・伊勢原  
 13日～11月13日 ◎特別展示「ジャック・イブ・クストー生誕100周年  
 記念：クストーの図書・DVDの展示」／清水  
 15日 ◎大学基準協会認証評価実地視察面談調査／沼津  
 17日 ◎月一日曜開館／清水  
 18日～19日 ◎蔵書点検／湘南中央  
 18日 ◎大学基準協会認証評価実地視察面談調査／熊本  
 19日 ◎大学基準協会認証評価実地視察面談調査／代々木  
 22日 ◎大学基準協会認証評価実地視察面談調査／阿蘇  
 23日 ◎第51回アカデミックカフェ読書会／清水  
 25日～26日 ◎大学基準協会認証評価実地視察面談調査／湘南  
 27日 □図書委員会／清水

## 11月

1日～30日 ◎展示「豊道春海先生作品展」／湘南  
 1日～12月15日 ◎展示『アルキメデスの書』『ケプラー コペルニク  
 ス天文学要約』（洋書）／高輪  
 2日～20日 ◎特別展示「身近な自然環境を考えよう」／沼津  
 3日 ◎ホームカミングデー特別図書展示会「彩色絵巻物  
 の世界」／湘南  
 ◎オープンキャンパス／湘南11号館・高輪・清水・  
 阿蘇  
 ◎月一日曜開館／清水  
 4日～5日 ◎付属第四高等学校生徒インターンシップ受入／札  
 幌  
 8日 □図書委員会／湘南  
 8日～26日 ◎「付属図書館サービスに関するアンケート調査」  
 実施／代々木・高輪・沼津・清水・伊勢原  
 12日 □図書委員会／湘南  
 13日 ◎土曜日の開館時間 9:00～16:00の終了を18:00まで  
 に延長／高輪  
 16日 □図書委員会／高輪  
 17日 ◎第52回アカデミックカフェ読書会／清水  
 19日 ◇マリンライブラリーニュースNo.131発行／清水

## 12月

1日～27日 ◎展示「データベースJDream II で論文を探そう！」  
 ／沼津  
 12日 ◎月一日曜開館／清水  
 18日 ◎第53回アカデミックカフェ読書会／清水

## 2011年 1月

4日～5日 ◎1号館無人対応24時間開館／伊勢原  
 6日～31日 ◎展示「”友達に薦めたい小説”集計結果報告」  
 ／沼津  
 6日 ◇マリンライブラリーニュースNo.132発行／清水

12日 ◎第54回アカデミックカフェ読書会／清水  
 14日 □図書委員会／代々木  
 16日・23日 ◎休日開館／湘南中央  
 23日・30日 ◎休日開館／清水

## 2月

1日 ◇Library Information 2011 spring 発行／湘南  
 1日～6月30日 ◎展示「婦人内景之略図」／伊勢原  
 3日～4日・7日 ◎蔵書点検／湘南中央  
 3日 ◇マリンライブラリーニュース号外発行／清水  
 ◎第55回アカデミックカフェ読書会／清水  
 16日～18日 ◎蔵書点検／清水  
 16日～22日 ◎蔵書点検／高輪  
 28日 ◎3号館情報検索用パソコン(20台)、プリンター  
 (2台)入替／伊勢原

## 3月

1日 ◎情報検索用パソコン(20台)入替／清水  
 1日～3日 ◎蔵書点検／伊勢原  
 2日 ◎蔵書点検／湘南13号館  
 4日～11日 ◎視聴覚室改装／札幌  
 7日 ◎1号館情報検索用パソコン(23台)、プリンター  
 (2台)入替／伊勢原  
 9日～11日 ◎蔵書点検／湘南11号館  
 13日 ◎月一日曜開館／清水  
 14日 ◎情報検索用パソコン(6台)入替(第2期)／清水  
 14日～4月1日 ◎情報検索用パソコン(96台)入替／湘南中央・11  
 ・12・13号館  
 15日 ◇「TIME:東海大学付属図書館年次報告 2009  
 年度」発行／付属図書館  
 20日 ◎休日開館／札幌  
 29日 ◎書架増設(地下1層2層 計4箇所)／清水

=====

3月11日の東日本大震災の発生に伴い、地震および計画停電により  
 臨時閉館や時間短縮を行いました。

臨時閉館 3月12日～16日／湘南中央  
 3月12日～22日／湘南11・12・13号館  
 3月12日～21日／代々木  
 3月12日～19日／高輪  
 3月12日／伊勢原  
 時間短縮 3月11日・17日～22日／湘南中央  
 3月11日・23日～29日／湘南11・12・13号館  
 3月11日・22日／代々木  
 3月11日・14日～4月10日／伊勢原  
 3月14日／沼津  
 無人開館の休止 3月23日～／代々木  
 1号館書庫立入禁止 3月14日～8月5日／伊勢原

# ＜データベース利用講習会＞

## 湘南

5月25日	「就職活動・企業研究に役立つDB活用法～日経テレコン21」(第1回)
5月25日	「就職活動・企業研究に役立つDB活用法～日経テレコン21」(第2回)
6月 3日	「文系学生のための論文の探し方①」
6月 7日	「判例DBの活用法(LEX/DBインターネット)」
6月11日	「DBを使った新聞記事の探し方」
6月15日	「理系学生のための論文の探し方①」
6月24日	「医学系DB活用法(医中誌Web/Medline)」
6月29日	「文系学生のための論文の探し方②」
7月 1日	「理系学生のための論文の探し方②」
11月 9日	「Web of Science/EndNote Webを使いこなそう！」
11月12日	「就職活動・企業研究に役立つDB活用法～日経テレコン21/東洋経済～」
11月17日	「文系学生のための論文の探し方～卒論編～①」
11月19日	「研究情報力UP! SciFinder」
11月25日	「エルゼビア社雑誌論文のDB検索術～ScienceDirect/Scopus～」
11月29日	「理系学生のための論文の探し方～卒論編～①」
12月 1日	「医学系DB活用法(医中誌Web/PubMed)」
12月 6日	「文系学生のための論文の探し方～卒論編～②」
12月10日	「理系学生のための論文の探し方～卒論編～②」

## 代々木

4月 6日	実務法学研究科「リーガルリサーチのためのプレ講座—図書館で利用できるDBの紹介とアクセス手順の説明—」
4月28日	実務法学研究科「LLI主要法律雑誌・判例検索システム利用講習会」
7月 7日	実務法学研究科「D1-Law利用講習会」
1月14日	「就職活動・企業研究のための日経テレコン21利用講習会」

## 高輪

7月20日	「日経テレコン21」
7月21日	「JDream II」

## 沼津

8月23日	感性デザイン学科「TIME-OPAC」「CiNii」「JDream II」
8月23日	感性デザイン学科「TIME-OPAC」「JDream II」

## 清水

6月 7日	データベース利用説明会:「朝日新聞聞蔵Ⅱ、日経テレコン21、ヨミダス歴史館、毎日Newsパック、静岡新聞、人民日報、NewspaperDirect」
6月14日	データベース利用説明会:「JDream II、J-STAGE」他
6月21日	データベース利用説明会:「Nature Journals Online、Science Online」他

6月28日	データベース利用説明会:「CiNii、JAIRO、NDL-OPAC」
10月 5日	データベース利用説明会:新聞系データベースとeブックの利用法
10月12日	データベース利用説明会:「JDream II」他
10月19日	データベース利用説明会:「CiNii」他
10月26日	データベース利用説明会:海外のデータベースの紹介
12月 1日	データベース利用講習会:「Web of Science、EndNote Web、インパクト・ファクターの調べ方」

## 伊勢原

5月 7日	データベース利用説明会「MetaLib」(1回)
5月11日	データベース利用説明会「MetaLib」(2回)
5月25日	データベース利用説明会「Refworks」(2回)
6月 4日	データベース利用説明会「Refworks」(2回)
7月 2日	看護部DB講習会「JDream II・医中誌Web・最新看護索引Web」
7月 6日	看護部DB講習会「JDream II・医中誌Web・最新看護索引Web」
7月 9日	看護部DB講習会「JDream II・医中誌Web・最新看護索引Web」
7月13日	看護部DB講習会「JDream II・医中誌Web・最新看護索引Web」
12月 7日	「SciVerse Scopus」利用講習会(1回)
12月16日	「EndNote Web」利用説明会(2回)

## 阿蘇

4月23日	「SciFinder Web版」
-------	------------------

## 札幌

5月26日	大学院生 科学技術特論「JDream II、ScienceDirect」
-------	--------------------------------------

# ＜図書館ガイダンス＞

## 湘南

### ＜春学期＞

文明学科	3回	34名	中央・11号館
アジア文明学科	1回	39名	中央・11号館
ヨーロッパ文明学科	2回	72名	中央・11号館
北欧学科	4回	138名	中央
歴史学科 日本史専攻	1回	66名	中央・11号館
歴史学科 西洋史専攻	4回	61名	11号館
日本文学科	3回	94名	中央・11号館
文芸創作学科	3回	91名	中央・11号館
英語文化コミュニケーション学科	7回	113名	中央・11号館
広報メディア学科	3回	116名	11号館
心理・社会学科	8回	89名	中央・11号館
観光学科	4回	222名	中央



経済学科	9 回	202 名	中央・11号館
経営学科	3 回	160 名	中央・11号館
法律学科	22 回	361 名	中央・11号館
人間環境学科 自然環境課程	1 回	44 名	中央・13号館
人間環境学科 社会環境課程	11 回	113 名	中央・13号館
芸術学科 音楽学課程	1 回	39 名	13号館
芸術学科 デザイン学課程	1 回	36 名	13号館
国際学科	6 回	72 名	中央・13号館
数学科	1 回	8 名	12号館
情報数理学科	1 回	4 名	12号館
化学科	2 回	37 名	12号館
情報科学科	2 回	28 名	12号館
コンピューター応用工学科	1 回	7 名	12号館
応用化学科	2 回	74 名	12号館
原子力工学科	1 回	13 名	12号館
建築学科	1 回	11 名	12号館
土木工学科	3 回	55 名	12号館
機械工学科	2 回	149 名	12号館
動力機械工学科	2 回	25 名	12号館
競技スポーツ学科	1 回	13 名	中央
武道学科	1 回	32 名	中央
生涯スポーツ学科	2 回	85 名	中央
スポーツ・レジャーマネジメント学科	1 回	65 名	中央
国際教育センター(別科生)	1 回	9 名	中央
東海大学医療技術短期大学	1 回	85 名	中央

## &lt;秋学期&gt;

文明学科	2 回	23 名	中央・11号館
アジア文明学科	1 回	10 名	中央
アメリカ文明学科	1 回	10 名	中央
政治学科	2 回	26 名	中央
経営学科	1 回	6 名	中央
人間環境学科 自然環境課程	1 回	26 名	中央・13号館
芸術学科 音楽学課程	1 回	3 名	13号館
国際学科	1 回	10 名	中央・13号館
材料科学科	2 回	61 名	12号館
機械工学科	1 回	6 名	12号館
医用生体工学科	1 回	6 名	12号館
生涯スポーツ学科	1 回	14 名	中央
総合教育センター	1 回	6 名	中央

## 代々木

## &lt;春学期&gt;

実務法学研究科(法科大学院)	1 回	4 名
----------------	-----	-----

## 高輪

## &lt;春学期&gt;

専門職大学院組込み技術研究科	2 回	22 名
情報メディア学科	1 回	102 名
組込みソフトウェア工学科	4 回	158 名
経営システム工学科	1 回	103 名
通信ネットワーク工学科	2 回	107 名
東海大学付属高輪台高等学校	1 回	56 名

## &lt;秋学期&gt;

組込みソフトウェア工学科	1 回	71 名
--------------	-----	------

## 清水

## &lt;春学期&gt;

海洋生物学科	2 回	32 名
船舶海洋工学科	1 回	11 名

## &lt;秋学期&gt;

海洋文明学科	1 回	24 名
水産学科	1 回	9 名
海洋生物学科	1 回	21 名

## 伊勢原

## &lt;春学期&gt;

医学研究科(修士)	1 回	13 名
医学研究科(博士)	1 回	60 名
医学部	4 回	159 名
医学部編入生	2 回	74 名
看護学科、看護学科編入生	1 回	97 名
看護学科編入生	1 回	25 名
社会福祉学科	1 回	99 名
新任研修医	1 回	50 名
東海大学医療技術短期大学	10 回	400 名

## &lt;秋学期&gt;

看護学科	1 回	77 名
看護実習指導者講習	1 回	40 名

## 熊本

## &lt;春学期&gt;

マネジメント学科	6 回	53 名
環境保全学科	1 回	18 名
電子知能システム工学科	3 回	8 名
機械システム工学科	2 回	11 名
建築学科	1 回	16 名

## 阿蘇

## &lt;春学期&gt;

農学部全学科	1 回	251 名
バイオサイエンス学科小グループ	2 回	21 名

## 札幌

## &lt;春学期&gt;

国際コミュニケーション学科	4 回	52 名
生物工学科	1 回	34 名
海洋生物科学科	2 回	47 名
生体機能科学科	1 回	16 名

## 旭川

## &lt;春学期&gt;

くらしデザイン学科	1 回	41 名
建築・環境デザイン学科	1 回	21 名

## 中央図書館(湘南キャンパス)

### 11号館分館・12号館分館・13号館分館

住所: 〒259-1292 神奈川県平塚市北金目四丁目1番1号

TEL: 0463-58-1211 FAX: 0463-50-2059

中央図書館(内線2731) 11号館分館(内線2753)

12号館分館(内線2761) 13号館分館(内線2741)

URL: <http://www.tsc.u-tokai.ac.jp/ctosho/lib/toppage.htm>

\* 所蔵資料 \* 中央図書館－広い分野の資料

11号館分館－人文・社会科学系の専門資料

12号館分館－理・工学系の専門資料

13号館分館－社会・自然科学・芸術学系の資料

## 伊勢原図書館

### 1号館図書館・3号館図書館

住所: 〒259-1193 神奈川県伊勢原市下糟屋143

TEL: 0463-93-1121 1号館図書館(内線2162)

FAX: 0463-91-3328

// 3号館図書館(内線4851)

FAX: 0463-90-2007

URL: <http://erl.med.u-tokai.ac.jp/>

\* 所蔵資料 \*

1号館図書館－医学系の専門資料

3号館図書館－看護・福祉学系の専門資料

## 代々木図書館

住所: 〒151-8677 東京都渋谷区富ヶ谷2-28-4

TEL: 03-3467-2211(内線4150) FAX: 03-3485-4991

URL: <http://www.yc.ycc.u-tokai.ac.jp/library/index.htm>

\* 所蔵資料 \* 建築・電子・情報・通信・法学系の専門資料

## 熊本図書館

住所: 〒862-8652 熊本県熊本市渡鹿9-1-1

TEL: 096-386-2634(直通) FAX: 096-386-2769

URL: <http://www.tsc.u-tokai.ac.jp/ktosho/index.html>

\* 所蔵資料 \* 経営・産業工学系の専門資料

## 高輪図書館

住所: 〒108-8619 東京都港区高輪2-3-23

TEL: 03-5475-7152(直通) FAX: 03-5475-7160

URL: <http://www.tsc.u-tokai.ac.jp/ctosho/lib-tak/LibraryHP/toshokantop.htm>

\* 所蔵資料 \* 情報通信学系の専門資料

## 阿蘇図書館

住所: 〒869-1404 熊本県阿蘇郡南阿蘇村河陽

TEL: 0967-67-3907(直通) FAX: 0967-67-2179

URL: <http://www.tsc.u-tokai.ac.jp/atosho/asoannai.html>

\* 所蔵資料 \* 農学系の専門資料

## 沼津図書館

住所: 〒410-0395 静岡県沼津市西野317

TEL: 055-968-1114(直通) FAX: 055-968-1153

URL: <http://www.ncc.u-tokai.ac.jp/home3/library/index.html>

\* 所蔵資料 \* 理工学・生物工学系の専門資料

## 札幌図書館

住所: 〒005-8601 北海道札幌市南区南沢5条1丁目1-1

TEL: 011-571-5111(内線311) FAX: 011-571-9788

URL: <http://www.plib.u-tokai.ac.jp/stosho1.html>

\* 所蔵資料 \* 国際文化学・生物理工学系の専門資料

## 清水図書館

住所: 〒424-8610 静岡県静岡市清水区折戸3-20-1

TEL: 054-334-0414(直通) FAX: 054-334-0862

URL: <http://www.scc.u-tokai.ac.jp/library/lib-top.htm>

\* 所蔵資料 \* 海洋学系の専門資料

## 旭川図書館

住所: 〒070-8601 北海道旭川市神居町忠和224

TEL: 0166-61-5111(内線535) FAX: 0166-61-7481

URL: <http://www.hlib.u-tokai.ac.jp/>

\* 所蔵資料 \* 芸術工学系の専門資料

TIME : 東海大学付属図書館年次報告 2010 年度  
Annual Report of Tokai University Library  
2012年3月15日発行  
編集発行 東海大学付属図書館  
〒259-1292 神奈川県平塚市北金目四丁目1番1号  
付属図書館 URL <http://www.time.u-tokai.ac.jp/>

★TIME=Tokai Information Media Enterprise