

TIME

東海大学付属図書館年次報告

2011 年度

*Annual Report of
Tokai University Library*

東海大学付属図書館年次報告目次 2011年度

1. 伊勢原図書館長としての1年をふり返って.....	1
2. 生まれ変わった代々木図書館.....	2
3. 東海大学付属図書館について.....	3
4. 2011年度付属図書館統計.....	4
5. 2011年度付属図書館業務日誌.....	11
6. 付属図書館連絡先.....	16

伊勢原図書館長としての1年をふり返って

伊勢原図書館
館長 平山 令明
(医学部医学科教授)

私が伊勢原図書館長に就任する約20日前の3月11日に、東北地方太平洋沖地震が起きました。幸い人的被害はありませんでしたが、伊勢原1号館図書館(医学部)の書庫3階の大部分の書架が傾き、非常に危険な状態になりました。私の図書館長としての仕事は、図書館における安全確保の問題を考えることから始まりました。深夜や休日においても利用者の多い伊勢原図書館では、災害時の行動指針について日頃から充分確認しておく必要があると考え、図書館のあちこちに地震発生時の行動指針を掲示することにしました。昨年は震災に加え、台風による強風で伊勢原3号館図書館(健康科学部)閲覧室の大きな窓ガラスが1枚破損しました。幸い窓辺で閲覧していた人がいなかったため、人的被害は免れました。今年は、このような災害が起こらないことを切に祈っています。

伊勢原図書館は、原則的に24時間、かつ多くの休日にも開館している非常に稼働率の高い図書館です。昨年の1号館図書館の年間開館総日数は348日、平日の時間外開館総時間は3,518時間、そして休日の時間外開館総時間も1,288時間に及びます。また昨年の1号館および3号館図書館の入館者数は各々197,248および108,725人でした。図書館のスタッフ、臨時職員そしてシルバー人材センターからの方々の大変なご尽力によって、この長時間稼働をこれまで無事行ってきました。図書館のこのような活動は、医学部における高い教育・研究レベルの維持・向上さらには医療スタッフの日常業務の質・量を支える上でも大きく貢献していると思います。しかし、一方で全ての利用者の方々に知の宝庫としての図書館を充分に活用して頂く上で問題がない訳でもありません。第一に、図書館が提供する種々のサービスが非常に多様になっているために、利用者の知らないところで有用なサービスが持続的に増えている問題です。今年に入り、図書館が利用者に向けてより積極的に発信する目的で、「伊勢原いぶらり通信」を発行することにしました。図書館の開館時間や図書館内の設備・備品の紹介、新規電子ジャーナルのタイトルおよび電子リソース利用のクイック・ガイド等をこれまで掲載しまし

た。超多忙な教員や病院スタッフにも短時間で概要が分かるように工夫もしています。第二の問題は、図書館利用のマナーに関することです。稼働率が高い伊勢原図書館ならではの問題でもあります。決められた時間と空間内で、たくさんの利用者が気持ちよく利用するためには、閲覧室の座席等の有効利用が必須です。しかし従来は閲覧室の机に荷物を長時間放置する利用者が少なくなく、多くの利用者が不便を蒙って来ました。そこで、昨年からは館員が定期的に巡回し、放置者への厳正な対策を行うと共に、図書館ガイダンスでも新入生を指導しました。その結果、現在では閲覧室座席の有効利用率が格段に向上しました。また、従来は他学部の方々にも伊勢原図書館の夜間利用を認めて来ましたが、他の利用者に著しい迷惑を与える利用者が出現した為、今年度から他学部者による夜間使用を全面的に禁止しました。より多くの利用者に気持ちよく、効率的に図書館を利用して頂くためには、さらに色々と改善をしていく必要があると思います。今後も皆様のご協力とご支援をお願い致します。

この1年間、伊勢原図書館の状況を見て来ましたが、少なくとも二つの問題を近い将来考慮すべきと感じています。第一は電子リソースの問題です。雑誌や書籍の電子化は今後さらに急激に加速するでしょう。最新の情報を可及的速やかに知る必要がある医学部においては、学術雑誌の電子化による恩恵を無視することはできません。現在の電子リソースの寡占化と価格高騰等の傾向を見ると、電子リソースの選択と購入のあり方についてもっと真剣に議論する必要があると思います。第二は閲覧室を含めた利用空間の問題です。四半世紀前のように、閲覧室の机上で複数の文献を同時に開くことは今後非常に少なくなると思います。全ての閲覧机での電子リソース利用が今後は必須になるでしょう。一方で、閲覧室が一種の勉強部屋になっている現状から、その機能を考慮した閲覧室作りも考える必要がある気がします。何れの問題も財政的な裏付けだけでなく、色々難しい問題を含んでいますが、今後の利用者の利便性を考える上で、非常に重要であると思います。

生まれ変わった代々木図書館 —耐震改修工事が終わって—

代々木図書館
小野 朋 昭

代々木校舎では、2012 年度から観光学部を迎えるにあたり、2011 年度に研究室・食堂・教室等の改修工事が行われた。また、同時に大掛かりな耐震補強も行われた。

代々木図書館も耐震補強とともに、閲覧室の拡充、視聴覚環境の整備、配架場所の見直し等、観光学部に対応すべく改修・改装が行われた。

今回の改修・改装における代々木図書館の主な変更点は以下のとおりである。

(1) 耐震補強

壁面をいったん解体し耐震ブレース（鋼鉄製の筋交）の設置、既存壁の補強、柱への鉄板巻き等により耐震性の向上を図った。

(2) 図書館閲覧室の拡充

地下 1 階情報システム学科実験室を、66 席を擁する図書館閲覧室として改装した。

(3) 視聴覚資料閲覧環境の整備

グループ視聴ブースの新設、閲覧ブースの追加により、8 ブース、12 名まで視聴可能となった。

(4) 書架増設

高輪校舎専門職大学院図書館の書架を代々木図書館に移設し、書架の狭隘化を緩和した。

代々木図書館の設備変更

	改修前	改修後
総面積	608 m ²	768 m ²
席数	83 席	133 席
棚板総延長	2390m	2450m

これらの改修・改装にあたりフロアごとの機能分けを明確にした。つまり、1 階はラーニングコモンズを意識したテーブル配置を行い、視聴覚および雑誌中心の閲覧室とした。それに対し、地下 1 階は利用者が静かに学習する空間とした旧来型の閲覧室とし、目的に応じて閲覧スペースが選択できるようにした。

約 10 か月間の施工を経て 2012 年 4 月より装いも新たにスタートした代々木図書館は、単なるサービスの拡充にとどまらない、ホスピタリティの向上を目標に、図書館機能の充実を図っていく所存である。

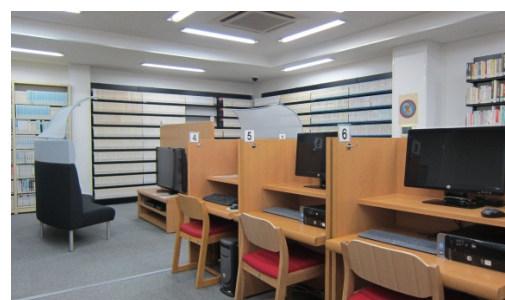
最後に、工事期間中、利用制限や相互協力サービスの休止、その他騒音・振動などのご不便・ご不快を容認していただいた利用者、関係者のみなさまに感謝する次第である。



情報システム学科実験室を改装した新閲覧室。奥に見える書架は高輪から移設したものの。



新着図書コーナーと DVD 書架。



視聴覚コーナー。奥にあるのが新設した 3 人用の視聴ブース。

東海大学付属図書館について

東海大学の前身は「航空科学専門学校」（1943～1945）まで遡ることができる。その後、「電波科学専門学校」（1944～1945）と両校を合併した「東海科学専門学校」（1945～1950）を経て旧制東海大学として発展してきた。そして、1950年に新制東海大学が認可された時、『東海大学付属図書館』も正式に発足した。

現在、付属図書館は10キャンパス（湘南、代々木、高輪、沼津、清水、伊勢原、熊本、阿蘇、札幌、旭川）の図書館から構成されている。総所蔵資料数は図書約260万冊、雑誌約34,000点、視聴覚資料は約64,000点となっている。（2011年度末現在）

付属図書館の図書館情報システムには、TIME (Tokai Information Media Enterprise) という名前が付けられ、この中の蔵書検索システム【TIME-OPAC】を利用して、付属図書館所蔵資料の所在を調べることができる。この【TIME-OPAC】は、図書館にある利用者用検索パソコンだけでなく、研究室や自宅のパソコンからも利用することができる。また、東海大学学園内の短期大学（静岡・福岡）の所蔵資料も調べることが可能である。

この他にも、インターネットを利用したオンラインデータベース検索や電子ジャーナル検索、CD/DVD-ROMを利用した各種データベースの検索（専用パソコン利用）などが利用できる。また、近隣の方々への図書館の公開や、夏期休暇中には高校生への図書館開放などの活動を行っている図書館もあり、多くの利用者へ様々なサービスを提供している。

沿革

年 月 日	おもな出来事	年 月 日	おもな出来事
1950. 4. 1	新制東海大学付属図書館開館	1979. 4. 1	ヨーロッパ学術センター分館開館
1955. 4. 1	工学部図書館、東京都渋谷区富ヶ谷に開館	1981. 4. 1	湘南11号館分館開館
1958. 5. 1	工学部図書館、2号館2階に移転 代々木本館と改称	1986. 9. 20	湘南6号館分館を廃止し湘南12号館分館を開館
1960. 6. 1	代々木本館、4号館2階に移転	1987. 4. 15	清水分館8号館に移転
1962. 4. 1	海洋学部図書室、代々木校舎に開室	1988. 3. 31	沼津分館・札幌分館廃止
1963. 4. 30	湘南分室、1号館2階に開室	4. 1	図書館システムの電算化開始（富士通M/ILIS導入）
1964. 4. 1	湘南分室を湘南分館に改称	4. 7	湘南10号館分館を廃止し湘南13号館分館開館
4. 1	海洋学部図書館、折戸校舎に移転、折戸分室に改称	1990. 1. 22	福岡分館廃止
1966. 4. 1	福岡分室開室	4.	NACSIS-CAT（NII目録所在情報サービス）接続
1967. 4. 1	札幌分室開室	1991. 4. 1	沼津分館（開発工学部）開館
11. 1	湘南分館、4号館に移転	1993.	富士通ILIS/X70に移行 TIME-OPAC・NACSIS-ILL開始
1968. 6.	湘南分館を湘南本館に改称	1995. 4. 4	伊勢原分館3号館図書館（健康科学部）開館
6.	代々木本館を代々木分室に改称	1996. 4. 1	代々木図書館・伊勢原図書館・清水図書館・沼津図書館に館名変更
1970. 4. 1	湘南本館を中央図書館に改称	4. 1	ヨーロッパ学術センター分館廃止
4. 1	折戸分室を清水分館に改称	1999.	富士通iLiswaveに移行 WebOPAC開始
4. 20	福岡分室、2号館に移転	2000. 9. 27	代々木図書館、4号館1階に移転
9. 17	札幌分室を札幌分館に改称	2002. 4.	短期大学部静岡図書館 図書館システム稼働
9. 17	福岡分室を福岡分館に改称	5.	福岡短期大学図書館 図書館システム稼働
1971. 4.	代々木分室を代々木分館に改称	2006. 10.	短期大学部高輪図書館 図書館システム稼働
9.	湘南6号館分館開館	2007. 4.	高輪図書館（専門職大学院組込み技術研究科）図書館システム稼働
1972. 9. 1	湘南10号館分館開館	2008. 4. 1	三大学（九州東海大学・北海道東海大学・東海大学）統合
11. 6	清水分館、4号館に移転	2010. 4. 1	新・高輪図書館開館
1973. 4. 1	沼津分館開館	2012. 1. 10	富士通iLiswave-JIに移行 WebOPACリニューアル
1975. 4. 10	伊勢原分館（松下記念図書館）開館		

2011年度附属図書館統計

蔵書統計

①【総蔵書数】

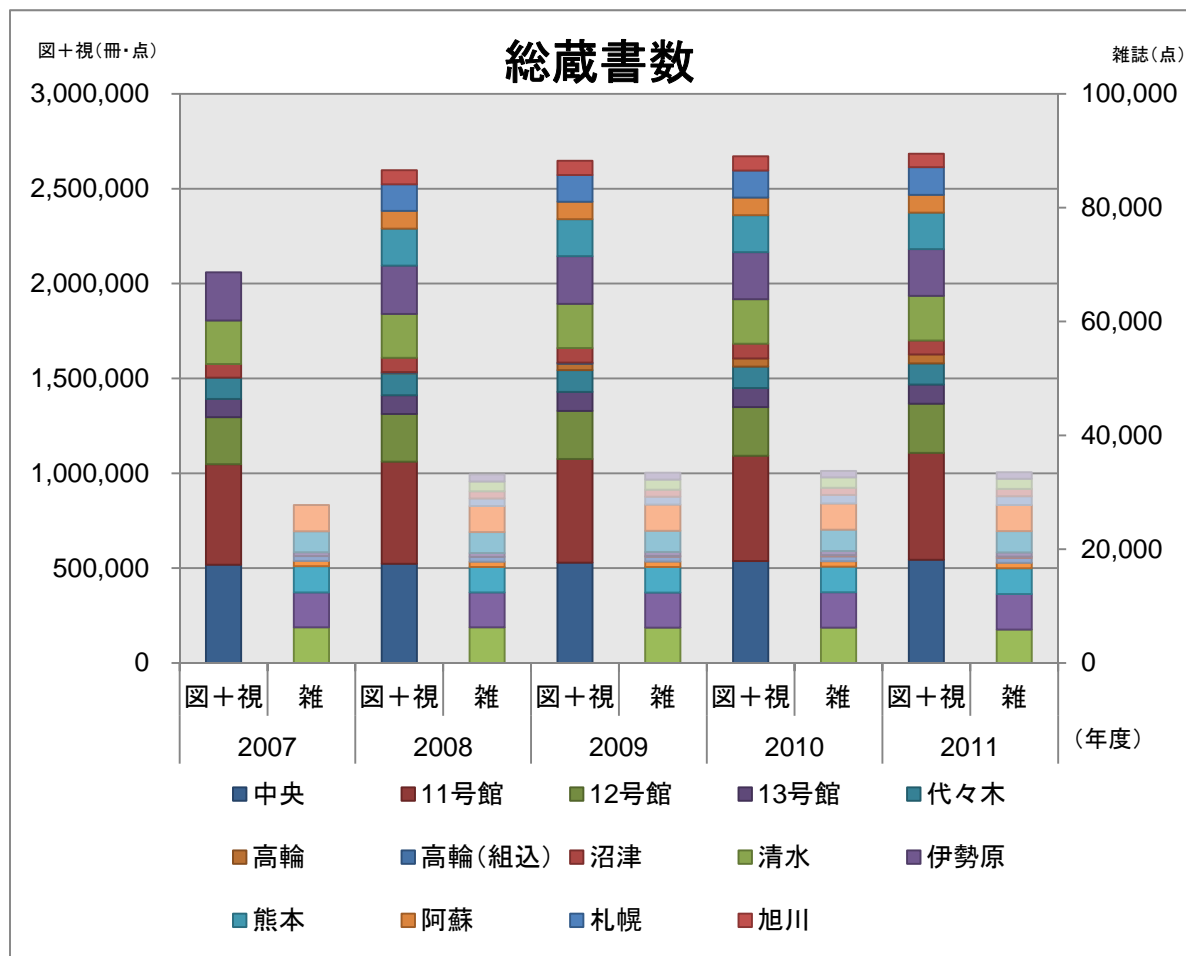
(冊・点)

	和図書	洋図書	図書合計	視聴覚	図書 + 視聴覚合計	和雑誌	洋雑誌	雑誌合計
中央	415,812	119,304	535,116	9,000	544,116	4,823	1,056	5,879
11号館	294,622	268,797	563,419	114	563,533	2,419	3,833	6,252
12号館	146,515	111,782	258,297	1,104	259,401	2,032	2,487	4,519
13号館	52,104	20,604	72,708	28,427	101,135	641	312	953
湘南小計	909,053	520,487	1,429,540	38,645	1,468,185	9,915	7,688	17,603
代々木	98,467	11,447	109,914	1,119	111,033	538	306	844
高輪	42,617	3,216	45,833	1,511	47,344	240	15	255
沼津	58,177	13,896	72,073	1,361	73,434	518	202	720
清水	175,085	57,287	232,372	3,024	235,396	2,505	1,254	3,759
伊勢原	149,884	92,595	242,479	3,802	246,281	2,274	2,296	4,570
熊本	149,394	34,174	183,568	8,453	192,021	995	559	1,554
阿蘇	70,409	19,780	90,189	3,668	93,857	985	321	1,306
札幌	117,025	28,018	145,043	1,263	146,306	1,463	308	1,771
旭川	59,903	9,566	69,469	1,053	70,522	984	153	1,137
各館小計	920,961	269,979	1,190,940	25,254	1,216,194	10,502	5,414	15,916
総合計	1,830,014	790,466	2,620,480	63,899	2,684,379	20,417	13,102	33,519

◆熊本図書館・阿蘇図書館・札幌図書館・旭川図書館は2008年から。高輪図書館は2009年から。

◆高輪図書館(組込)は2007年～2009年のみ。2010年から高輪図書館に統合される。

<グラフ①>



②【受入数(図書・視聴覚)】

(冊・点)

	購入図書		寄贈図書		和図書合計	洋図書合計	図書合計	視聴覚	図書 + 視聴覚合計
	和図書	洋図書	和図書	洋図書					
中央	8,169	548	367	248	8,536	796	9,332	173	9,505
11号館	6,237	1,923	698	507	6,935	2,430	9,365	0	9,365
12号館	3,882	384	49	11	3,931	395	4,326	27	4,353
13号館	1,261	296	94	38	1,355	334	1,689	231	1,920
湘南小計	19,549	3,151	1,208	804	20,757	3,955	24,712	431	25,143
代々木	3,127	117	51	1	3,178	118	3,296	196	3,492
高輪	4,508	381	41	1	4,549	382	4,931	125	5,056
沼津	976	77	30	0	1,006	77	1,083	19	1,102
清水	2,637	369	167	9	2,804	378	3,182	65	3,247
伊勢原	2,706	202	83	3	2,789	205	2,994	86	3,080
熊本	2,472	19	0	0	2,472	19	2,491	129	2,620
阿蘇	1,594	48	55	0	1,649	48	1,697	26	1,723
札幌	2,664	48	45	0	2,709	48	2,757	1	2,758
旭川	1,131	118	40	0	1,171	118	1,289	3	1,292
各館小計	21,815	1,379	512	14	22,327	1,393	23,720	650	24,370
総合計	41,364	4,530	1,720	818	43,084	5,348	48,432	1,081	49,513

③【受入数(雑誌)】

(点)

	購入雑誌		寄贈雑誌		和雑誌合計	洋雑誌合計	雑誌合計
	和雑誌	洋雑誌	和雑誌	洋雑誌			
中央	585	207	586	15	1,171	222	1,393
11号館	539	710	71	2	610	712	1,322
12号館	419	291	169	18	588	309	897
13号館	162	66	7	0	169	66	235
湘南小計	1,705	1,274	833	35	2,538	1,309	3,847
代々木	150	42	53	3	203	45	248
高輪	169	7	38	3	207	10	217
沼津	104	28	90	3	194	31	225
清水	268	87	422	74	690	161	851
伊勢原	409	60	280	34	689	94	783
熊本	195	44	154	0	349	44	393
阿蘇	106	69	83	105	189	174	363
札幌	151	37	368	14	519	51	570
旭川	107	36	217	7	324	43	367
各館小計	1,659	410	1,705	243	3,364	653	4,017
総合計	3,364	1,684	2,538	278	5,902	1,962	7,864

④【除籍冊数】

(冊・点)

	図書	視聴覚資料	合計
中央	2,315	32	2,347
11号館	1,025	0	1,025
12号館	1,827	0	1,827
13号館	1,103	337	1,440
湘南小計	6,270	369	6,639
代々木	4,927	235	5,162
高輪	151	523	674
沼津	5,403	0	5,403
清水	1,941	0	1,941
伊勢原	4,907	207	5,114
熊本	5,286	8	5,294
阿蘇	484	36	520
札幌	4,059	0	4,059
旭川	1,010	0	1,010
各館小計	28,168	1,009	29,177
総合計	34,438	1,378	35,816

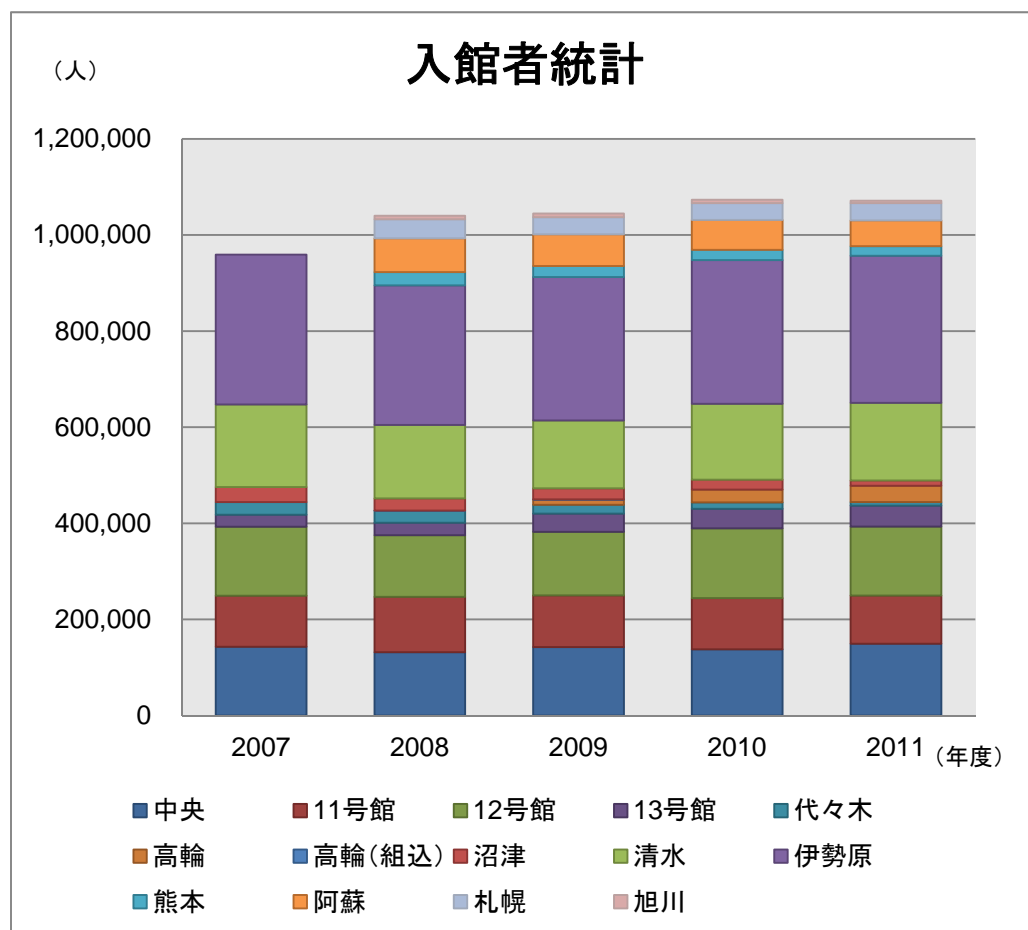
利用統計

①【入館者数】

(人)

	入館者数	前年度	前年比
中央	149,489	137,943	11,546
11号館	100,199	106,337	-6,138
12号館	143,587	145,213	-1,626
13号館	43,805	40,920	2,885
湘南小計	437,080	430,413	6,667
代々木	7,309	13,169	-5,860
高輪	33,973	26,714	7,259
沼津	10,912	20,743	-9,831
清水	161,415	157,551	3,864
伊勢原1	197,248	197,550	-302
伊勢原3	108,725	101,743	6,982
熊本	19,994	21,328	-1,334
阿蘇	53,826	62,129	-8,303
札幌	35,876	34,998	878
旭川	5,035	6,856	-1,821
各館小計	634,313	642,781	-8,468
総合計	1,071,393	1,073,194	-1,801

<グラフ②>



②【開館日数】

(日)

	平日	土曜日	平日 + 土曜日合計	休日	合計
中央	223	41	264	5	269
11号館	233	42	275	0	275
12号館	233	42	275	0	275
13号館	230	41	271	0	271
代々木	225	43	268	5	273
高輪	228	42	270	0	270
沼津	233	43	276	0	276
清水	230	41	271	8	279
伊勢原1	242	51	293	55	348
伊勢原3	239	51	290	3	293
熊本	220	42	262	0	262
阿蘇	235	42	277	4	281
札幌	235	44	279	3	282
旭川	235	44	279	1	280

③【閉架資料出納冊数】

(冊)

	出納冊数	前年度	前年比
中央	8,947	8,314	633
11号館	11,609	11,938	-329
12号館	183	213	-30
13号館	109	136	-27
湘南小計	20,848	20,601	247

④【貸出人数】

(人)

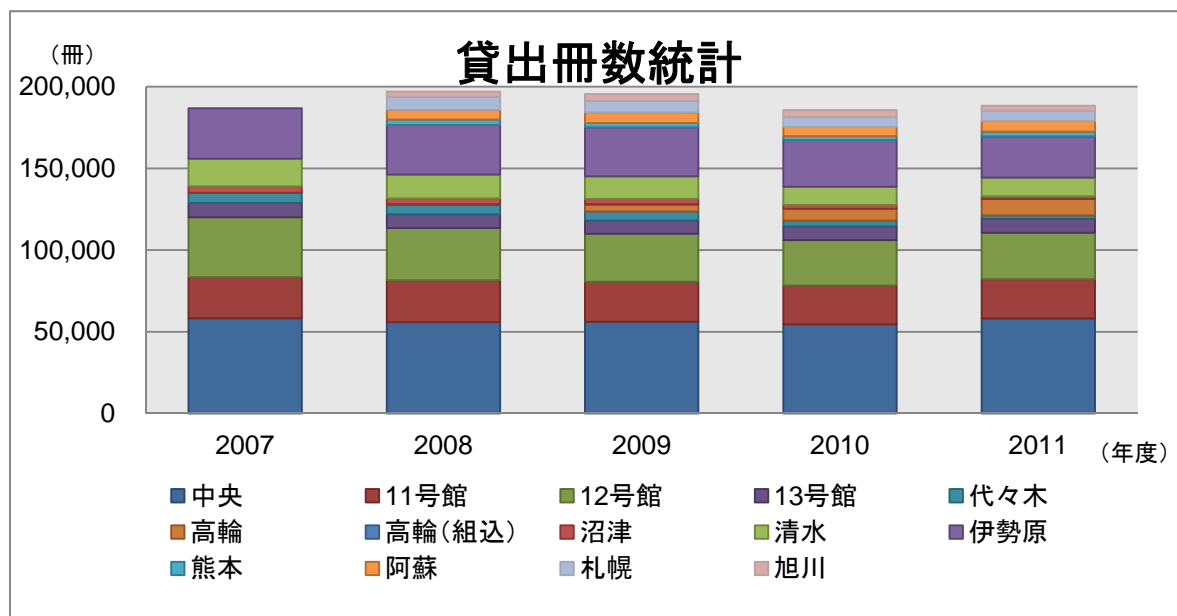
	学生	大学院生	教職員	その他	合計	前年度	前年比
中央	26,004	1,016	1,340	306	28,666	27,383	1,283
11号館	10,613	638	951	188	12,390	12,755	-365
12号館	11,235	2,196	668	178	14,277	14,010	267
13号館	3,734	373	247	37	4,391	4,448	-57
湘南小計	51,586	4,223	3,206	709	59,724	58,596	1,128
代々木	311	443	260	24	1,038	1,934	-896
高輪	4,522	170	411	11	5,114	3,976	1,138
沼津	603	49	99	7	758	1,243	-485
清水	5,736	297	428	18	6,479	6,052	427
伊勢原	9,484	559	3,736	118	13,897	15,012	-1,115
熊本	548	94	408	3	1,053	1,066	-13
阿蘇	3,329	78	145	5	3,557	3,209	348
札幌	3,050	46	310	29	3,435	3,297	138
旭川	755	63	115	66	999	1,472	-473
各館小計	28,338	1,799	5,912	281	36,330	37,261	-931
総合計	79,924	6,022	9,118	990	96,054	95,857	197

⑤【貸出冊数】

(冊)

	学生	大学院生	教職員	その他	相互貸借受付	合計	前年度	前年比
中央	51,908	2,403	3,109	625	179	58,224	54,573	3,651
11号館	19,168	1,429	2,689	461	192	23,939	23,783	156
12号館	20,973	5,447	1,601	358	61	28,440	27,739	701
13号館	7,077	845	564	66	42	8,594	8,434	160
湘南小計	99,126	10,124	7,963	1,510	474	119,197	114,529	4,668
代々木	510	1,029	469	45	67	2,120	3,477	-1,357
高輪	8,838	323	718	26	63	9,968	7,297	2,671
沼津	1,214	122	224	14	52	1,626	2,385	-759
清水	9,852	620	918	34	63	11,487	11,168	319
伊勢原	16,088	989	7,743	242	69	25,131	28,454	-3,323
熊本	1,090	214	1,640	8	43	2,995	2,414	581
阿蘇	5,914	207	387	10	27	6,545	5,641	904
札幌	5,237	99	672	58	66	6,132	6,005	127
旭川	2,316	141	351	265	59	3,132	4,325	-1,193
各館小計	51,059	3,744	13,122	702	509	69,136	71,166	-2,030
総合計	150,185	13,868	21,085	2,212	983	188,333	185,695	2,638

<グラフ③>



⑥【視聴覚資料利用件数】

(件)

	利用件数	前年度	前年比
中央	121	214	-93
11号館	-	-	-
12号館	211	243	-32
13号館	1,210	1,821	-611
湘南小計	1,542	2,278	-736
代々木	6	19	-13
高輪	2,513	2,092	421
沼津	36	86	-50
清水	142	209	-67
伊勢原	4	8	-4
熊本	61	107	-46
阿蘇	133	185	-52
札幌	422	425	-3
旭川	103	148	-45
各館小計	3,420	3,279	141
総合計	4,962	5,557	-595

⑦【複写件数および枚数】

(件・枚)

	件数(館内+館外複写受付)			枚数(館内+館外複写受付)		
	電子複写	マイクロ	合計	電子複写	マイクロ	合計
中央	4,863	－	4,863	72,495	－	72,495
11号館	20,667	16	20,683	206,894	242	207,136
12号館	10,374	－	10,374	58,047	－	58,047
13号館	3,322	－	3,322	16,771	－	16,771
湘南小計	39,226	16	39,242	354,207	242	354,449
代々木	114	－	114	1,136	－	1,136
高輪	2,700	－	2,700	8,104	－	8,104
沼津	1,255	－	1,255	6,366	－	6,366
清水	15,247	－	15,247	76,721	－	76,721
伊勢原	29,493	43	29,536	144,551	197	144,748
熊本	341	－	341	3,630	－	3,630
阿蘇	3,546	－	3,546	21,313	－	21,313
札幌	2,903	－	2,903	14,727	－	14,727
旭川	380	－	380	1,263	－	1,263
各館小計	55,979	43	56,022	277,811	197	278,008
総合計	95,205	59	95,264	632,018	439	632,457

⑧【相互協力(貸借依頼冊数)】

(冊) ⑨【相互協力(貸借受付冊数)】

(冊)

	借受冊数(依頼)					合計
	学内	学外				
		大学 図書館	国会 図書館	その他	国外	
中央	63	26	1	0	0	90
11号館	69	119	0	27	3	218
12号館	92	14	2	0	0	108
13号館	11	6	0	3	0	20
湘南小計	235	165	3	30	3	436
代々木	51	4	0	0	2	57
高輪	23	1	0	0	0	24
沼津	15	1	0	0	0	16
清水	124	17	0	6	0	147
伊勢原	61	6	0	0	0	67
熊本	22	4	0	1	0	27
阿蘇	12	2	0	0	0	14
札幌	63	52	1	5	0	121
旭川	4	0	0	0	0	4
各館小計	375	87	1	12	2	477
総合計	610	252	4	42	5	913

	貸出冊数(受付)					合計
	学内	学外				
		大学 図書館	国会 図書館	その他	国外	
中央	104	63	0	12	0	179
11号館	58	119	0	15	0	192
12号館	24	23	0	14	0	61
13号館	15	24	0	3	0	42
湘南小計	201	229	0	44	0	474
代々木	63	3	0	1	0	67
高輪	62	1	0	0	0	63
沼津	35	14	0	3	0	52
清水	39	17	0	7	0	63
伊勢原	51	15	0	3	0	69
熊本	38	5	0	0	0	43
阿蘇	26	1	0	0	0	27
札幌	47	15	0	4	0	66
旭川	49	8	0	2	0	59
各館小計	410	79	0	20	0	509
総合計	611	308	0	64	0	983

⑩【相互協力(文献複写依頼件数)】

(件)

	依頼件数				合計
	学内	学外			
		大学図書館	その他	国外	
中央	42	191	9	2	244
11号館	36	301	25	9	371
12号館	41	203	52	1	297
13号館	27	119	25	3	174
湘南小計	146	814	111	15	1,086
代々木	67	18	1	3	89
高輪	63	14	4	0	81
沼津	73	104	3	0	180
清水	105	210	74	0	389
伊勢原	72	1,340	242	12	1,666
熊本	22	15	2	0	39
阿蘇	86	138	9	0	233
札幌	71	89	10	0	170
旭川	0	0	0	0	0
各館小計	559	1,928	345	15	2,847
総合計	705	2,742	456	30	3,933

2011年度附属図書館統計

⑪【相互協力(文献複写受付件数)】

(件)

⑫【相互協力(文献複写受付枚数)】

(枚)

	学内	受付件数			合計
		大学図書館	その他	国外	
中央	146	266	14	0	426
11号館	112	322	48	0	482
12号館	92	328	147	3	570
13号館	15	92	3	0	110
湘南小計	365	1,008	212	3	1,588
代々木	3	4	3	0	10
高輪	0	3	0	0	3
沼津	37	94	19	0	150
清水	53	143	50	0	246
伊勢原	35	370	1,871	0	2,276
熊本	28	158	15	0	201
阿蘇	34	259	18	0	311
札幌	15	246	3	0	264
旭川	51	25	1	0	77
各館小計	256	1,302	1,980	0	3,538
総合計	621	2,310	2,192	3	5,126

	学内	受付枚数			合計
		大学図書館	その他	国外	
中央	771	1,664	105	0	2,540
11号館	935	3,440	674	0	5,049
12号館	649	1,378	1,062	18	3,107
13号館	60	451	19	0	530
湘南小計	2,415	6,933	1,860	18	11,226
代々木	9	47	28	0	84
高輪	0	13	0	0	13
沼津	234	491	114	0	839
清水	359	1,002	354	0	1,715
伊勢原	142	1,410	6,867	0	8,419
熊本	141	689	75	0	905
阿蘇	155	1,007	78	0	1,240
札幌	162	1,353	17	0	1,532
旭川	203	148	4	0	355
各館小計	1,405	6,160	7,537	0	15,102
総合計	3,820	13,093	9,397	18	26,328

主なデータベース一覧

新聞・ニュース記事	内容／利用条件
聞蔵Ⅱビジュアル	朝日新聞、「AERA」、「週刊朝日」の記事全文。同時接続5名。(全校舎)
ヨミダス歴史館	読売新聞、「The Daily Yomiuri」の記事本文。同時接続3名。(全校舎)
日経テレコン21	日経各紙の記事全文。企業の概要、財務内容、役員構成などの企業情報。(全校舎)
Jiji-Web	時事通信社の最新ニュース。1999年以降の記事本文。同時接続5名。(湘・代・沼・清・伊)
総合分野	内容／利用条件
CiNii (機関別定額制)	国内学術雑誌・紀要を中心とした論文情報(一部全文表示可)や、全国の大学図書館等の所蔵する図書・雑誌の情報。(全校舎)
JapanKnowledge+	百科事典・辞書・ニュースなどを集積した知識データベース。同時接続4名。(全校舎)
日経BP記事検索サービス	日経BP社が発行する雑誌のバックナンバー記事本文。(全校舎)
ProQuest Central	多くの領域をカバーする電子ジャーナル・定期刊行物・雑誌・新聞の文献検索。一部全文表示可。(全校舎)
Web of Science	自然科学・社会科学・人文科学分野の学術雑誌1万誌以上の文献データベース。引用文献検索という独自の検索方法が可能。(全校舎)
人文・社会	内容／利用条件
Historical Abstracts	1955年以降に発行された、米国およびカナダを除く1450年以降の世界史(軍事史・女性史・教育史など)に関する1,700誌以上の文献。同時接続3名。(湘・代・高・沼・清・伊)
Mergent Online	米国内外企業の詳細な企業情報と財務データ。同時接続5名。(全校舎)
OECD iLibrary	OECDから出版されている1998年以降の図書・雑誌本文および過去最長1960年から直近までの統計データベース。(全校舎)
法学	内容／利用条件
官報情報検索	官報<本紙、号外、政府調達公告版、資料版、目録>。(湘・代)
LEX/DBインターネット	明治8年大審院判例から現在までの判例全文と関連情報を網羅的に収録。同時接続10名。(湘・代)
HeinOnline	法律分野の雑誌約1,200誌の記事本文。(全校舎)
LexisNexis Academic	法律関連情報、世界の新聞・雑誌、ニュース、ビジネス、金融情報、MEDLINE等。他に「lexis.com」もあり。(全校舎)
理工学	内容／利用条件
JDreamⅡ	国内・海外の科学技術情報。医学・薬学予稿集全文データベースを含む。(全校舎)
MathSciNet	AMS社発行の数学関連雑誌・レビューデータベース。(全校舎)
Science Direct	Elsevier社発行の1995年以降の雑誌記事全文約2,500誌。(全校舎)
SciFinder (Web版)	「Chemical Abstracts」を中心とした化学・医薬・生化学・物理・工学等の科学情報。(全校舎)
Scopus	世界5,000以上の出版社の約18,000誌の科学技術・医学・社会科学分野の抄録・索引データベース。(全校舎)
Springer eBooks Collection (Computer Science)	Springer社で2005年以降に発行された情報科学分野の電子ブック約4,500冊。(全校舎)
Weily Online Library	Wiley社およびBlackwell社発行の、医学・化学・地球科学等の自然科学分野や、経済・教育など人文社会分野の学術雑誌約1,400誌以上の本文。(全校舎)

※()は接続可能校舎

2011年度 付属図書館業務日誌



◎展示会

◇図書館の出版物

○東日本大震災関連

□図書館の会議

2011年4月

- 1日 ◇Library Information Card 2011.4-2011.7 発行
／湘南
◇図書館利用案内発行／高輪
◇マリンライブラリー・ニュースNo.133 発行
／清水
3号館図書館の教育・研究用パソコンの利用時間を延長し、無人開館時間帯の利用が可能になる
／伊勢原
◇Library Calendar 2011.4~2012.3 発行／旭川
◇図書館利用案内発行／旭川
リンクリゾルバSFXサービス開始／湘南・代々木・高輪・沼津・清水・熊本・阿蘇・旭川・札幌
- 1日～9月30日 ○地震の影響と図書館の耐震改修工事のため自動貸出返却装置の停止／代々木
- 11日 ○計画停電が終了し、1号館図書館24時間開館に戻る／伊勢原
- 12日～ 図書館内の放置荷物（席取りを含む）の定時回収を実施／伊勢原
- 12・19・26日 図書館ツアー／熊本
- 19日 第56回アカデミック・カフェ：読書会／清水
- 26日 ◎展示『鼓銅図録』『舎密開宗』／高輪

5月

- 1日 代々木校舎4号館耐震工事の開始／代々木
- 11日 iPad館内貸出の開始／代々木
- 12日 新着図書コーナーの設置／代々木
- 15日 休日開館／清水
- 17日 □図書委員会／阿蘇
- 19日 SFXを用いた文献複写申込書フォーム運用開始
／湘南・代々木・沼津・清水・熊本・旭川
- 20日 図書館ツアー／熊本
- 27日 □付属図書館館長会議／付属図書館
- 31日～6月2日 ○被災による書架修復および補強工事／湘南中央
- 31日 第57回アカデミック・カフェ：読書会／清水

6月

- 1日 ペットボトルおよびキャップのある容器の飲料の持ち込み許可／湘南
- 17日 図書館ツアー／熊本
- 18日～19日 ◎展示「絵本展」（建学祭期間一般公開）／旭川

- 19日 オープンキャンパス／湘南中央・高輪・阿蘇・札幌・旭川
休日開館（建学祭）／札幌
- 20日 オープンキャンパス／清水
- 24日 □中央図書館図書委員会（人文・社会系学部）
／湘南
新着図書コーナーの設置／湘南中央・11号館・12号館
- 28日 第58回アカデミック・カフェ：読書会／清水
- 30日 □図書委員会／札幌

7月

- 1日 ◇Library Information 2011 summer 発行／湘南
□中央図書館図書委員会（理工系学部）／湘南
◇マリンライブラリー・ニュースNo.134発行／清水
- 1日～22日 ◎展示「エネルギーを考える」／沼津
- 1日～11月30日 ◎展示『Kleiner Welt-Spiegel（小宇宙鑑レメリン解剖図）』／伊勢原
- 2日～10月1日 ◎展示「東日本大震災に関する資料展示－今伝えるべき資料－」／清水
- 10・17・18日 休日開館／湘南中央
- 12日～30日 3号館図書館24時間開館を実施／伊勢原
- 14日～8月29日 ◎展示「放射能関係」／高輪
- 17日 オープンキャンパス／高輪
- 17・18・24日 休日開館／清水
- 19日 第59回アカデミック・カフェ：読書会／清水
- 22日 図書館ツアー／熊本
- 25日 □付属図書館運営委員会／付属図書館
- 26日 □図書委員会／高輪
- 27日 □図書委員会／清水・旭川
- 29日 代々木図書館研修会／代々木
- 31日 休日開館／札幌
- オープンキャンパス／湘南中央・清水・阿蘇・旭川・札幌

8月

- 1日 オープンキャンパス／湘南中央
1号館図書館推薦学習図書コーナーに書架増設
(単式2連、単式3連 各1台)／伊勢原
- 1日～5日 ○被災による1号館図書館書庫の改修工事／伊勢原
蔵書点検／湘南11号館
- 1日～31日 夏休み期間中の高校生への図書館開放／湘南・高輪
・沼津・清水(中学生も対象)・伊勢原3号館
- 5日 ○1号館図書館書庫の利用を再開／伊勢原
- 24日 □図書委員会／札幌
- 27日 オープンキャンパス／湘南中央・高輪・清水・阿蘇
- 29日 蔵書点検／湘南13号館・代々木

9月

- 7日 □図書委員会／伊勢原
- 12日～15日 蔵書点検／湘南中央
- 12日～10月20日 ◎展覧会「東海大学ラテンアメリカプロジェクト
生命と自然」／湘南
- 20日～22日 蔵書点検／清水
- 25日 オープンキャンパス／札幌
- 30日 第60回アカデミック・カフェ：読書会／清水

10月

- 1日 ◇Library Information Card 2011.10-2012.1発行
／湘南
5号館書庫完成(5101A室 13,500冊収容・5128室
10,500冊収容)／湘南
- 6日 ◇マリンライブラリー・ニュースNo.135発行／清水
- 16日 3号館図書館強風による大型窓ガラス破損修理
／伊勢原
休日開館／清水
- 23日 第61回アカデミック・カフェ：読書会／清水
- 28日～11月25日 ◎展示「忠臣蔵」／高輪
- 31日 熊出没のため夜間開館中止9：00-17：00開館／札幌

11月

- 1～30日 ◎展示「悠久のナイルと人々～鈴木八司古代エジブ
トコレクション展」／湘南
- 2日 熊出没のため夜間開館中止9：00-17：00開館／札幌
- 2日～3日 図書館見学会／高輪
- 3日 オープンキャンパス／湘南中央・高輪・清水・阿蘇
◎ホームカミングデー特別図書展示会／湘南
- 3日～30日 ◎展示「白瀬 矗(のぶ)南極探検隊100周年、白瀬
矗生誕150年記念“文献に見るしらせ”」／清水

- 4日 熊出没のため夜間開館中止9：00-17：00開館／札幌
- 7日～25日 ◎展示「日本人のノーベル賞受賞者の著作を紹介」
／沼津
- 7日～2月17日 3号館図書館24時間開館を実施／伊勢原
- 11日 □事務連絡会議／付属図書館
- 17日 第62回アカデミック・カフェ：読書会／清水

12月

- 5日～2012年度 ◎展示『Anatomia corporum humanorum (カウパー
継続実施中 人体解剖図)』／伊勢原
- 6日～8日 富士通フィールドイノベーション現地調査／高輪
- 11日 休日開館／清水
- 21日 第63回アカデミック・カフェ：読書会／清水

2012年1月

- 4日～5日 1号館図書館休日24時間開館／伊勢原
- 6日 ◇マリンライブラリー・ニュースNo.136発行／清水
- 10日 図書館システムリプレイス／付属図書館
蔵書検索システムTIME-OPACリニューアル
／付属図書館
第64回アカデミック・カフェ：読書会／清水
- 15日・22日 休日開館／湘南中央
- 22日・29日 休日開館／清水

2月

- 1日 ◇Library Information 2012 spring発行／湘南
- 4日 モバイルOPAC公開／付属図書館
- 6日～4月7日 清水図書館空調設備改修工事(図書館・事務室)
／清水
- 15日 第65回アカデミック・カフェ：読書会／清水
- 21日 ◇伊勢原らいぶらり通信 No.1発行／伊勢原
- 25日 沼津図書館から閲覧机・椅子・書架搬入／伊勢原

3月

- 10日 オープンキャンパス／札幌
- 13日 旧専門職大学院の書架を代々木図書館に移設／高輪
- 15日 第66回アカデミック・カフェ：読書会／清水
- 15日 ◇「TIME：東海大学付属図書館年次報告 2010年度」
発行／付属図書館
- 17日 オープンキャンパス／阿蘇
- 18日 オープンキャンパス／湘南中央・高輪・清水
- 20日 休日開館(学位授与式)／札幌

＜データベース利用講習会＞

湘南

6月 7日 ミニ講座「CiNii」(文系分野 論文の探し方)
＜第1回＞

6月 8日 ミニ講座「JDream II」(理系分野 論文の探し方)
＜第1回＞

6月10日 ミニ講座「CiNii」(文系分野 論文の探し方)
＜第2回＞

6月10日 ミニ講座「新聞記事の探し方」＜第1回＞

6月13日 ミニ講座「CiNii」(文系分野 論文の探し方)
＜第2回＞

6月13日 ミニ講座「JDream II」(理系分野 論文の探し方)
＜第2回＞

6月16日 「SFX・EndNote Web」最適な情報ヘナビゲート
＜第1回＞

6月21日 ミニ講座「JDream II」(理系分野 論文の探し方)
＜第3回＞

6月21日 ミニ講座「新聞記事の探し方」＜第2回＞

6月24日 「SFX・EndNote Web」最適な情報ヘナビゲート
＜第2回＞

6月27日 ミニ講座「CiNii」(文系分野 論文の探し方)
＜第4回＞

6月27日 ミニ講座「JDream II」(理系分野 論文の探し方)
＜第4回＞

6月29日 ミニ講座「CiNii」(文系分野 論文の探し方)
＜第5回＞

6月29日 ミニ講座「新聞記事の探し方」＜第3回＞

6月30日 「LexisNexis Academic」英語情報検索セミナー＜第1回＞

7月 4日 「日経テレコン21」就活・企業研究に役立つDB＜第1回＞

7月 4日 「日経テレコン21」就活・企業研究に役立つDB＜第2回＞

7月 6日 「LexisNexis Academic」英語情報検索セミナー＜第2回＞

7月 8日 ミニ講座「CiNii」(文系分野 論文の探し方)
＜第6回＞

7月 8日 ミニ講座「JDream II」(理系分野 論文の探し方)
＜第5回＞

10月20日 【40分でバッチリコース】
新聞記事の探し方＜第1回＞

10月21日 【40分でバッチリコース】
「JDream II」論文の探し方＜第1回＞

10月24日 【60分でガッチリコース】
文系のための日本語文献検索＜第1回＞

10月25日 【80分でナットクコース】「LexisNexis Academic」英語情報検索セミナー＜第1回＞

10月26日 【40分でバッチリコース】
「JDream II」論文の探し方＜第2回＞

10月27日 【40分でバッチリコース】
「CiNii」論文の探し方＜第1回＞

11月 7日 【40分でバッチリコース】
「CiNii」論文の探し方＜第2回＞

11月 8日 【40分でバッチリコース】
新聞記事の探し方＜第2回＞

11月10日 【40分でバッチリコース】
「JDream II」論文の探し方＜第3回＞

11月11日 【80分でナットクコース】
「Web of Science」海外文献情報の探し方

11月14日 【40分でバッチリコース】
新聞記事の探し方＜第3回＞

11月15日 【40分でバッチリコース】
「CiNii」論文の探し方＜第3回＞

11月18日 【40分でバッチリコース】
「JDream II」論文の探し方＜第4回＞

11月21日 【40分でバッチリコース】
「JDream II」論文の探し方＜第5回＞

11月22日 【80分でナットクコース】
「ScienceDirect/Scopus」海外の論文・電子ジャーナル検索術

11月23日 【40分でバッチリコース】
「CiNii」論文の探し方＜第4回＞

11月25日 【60分でガッチリコース】
文系のための日本語文献検索＜第2回＞

11月28日 【40分でバッチリコース】
「CiNii」論文の探し方＜第5回＞

11月29日 【80分でナットクコース】「日経テレコン21」
就活・企業研究に役立つDB活用法(第1回)

11月29日 【80分でナットクコース】「日経テレコン21」
就活・企業研究に役立つDB活用法(第2回)

12月 1日 【80分でナットクコース】「LexisNexis Academic」英語情報検索セミナー＜第2回＞

12月 2日 【40分でバッチリコース】
新聞記事の探し方＜第4回＞

代々木

4月25日 「Westlaw」利用講習会

4月28日 「LLI統合型法律情報システム」利用講習会

高輪

10月11日 データベース利用講習会「日経テレコン21」

10月18日 データベース利用講習会「新聞・東洋経済」

10月25日 データベース利用講習会「JDream II」

沼津

8月 2日 ゼミデータベース講習会「TIME-OPAC、JDream II」

8月22日 ゼミデータベース講習会「電子ジャーナル、CiNii」

清水

6月 6日 データベース利用講習会「新聞系データベース等、JDream II、J-STAGE、CiNii、学術機関リポジトリ、世界のデータベース」

6月14日 データベース利用講習会「新聞系データベース等、JDream II、J-STAGE、CiNii、学術機関リポジトリ、世界のデータベース」

<図書館ガイダンス>

6月22日	データベース利用講習会「新聞系データベース等、JDreamⅡ、J-STAGE、CiNii、学術機関リポジトリ、世界のデータベース」
6月28日	データベース利用講習会「新聞系データベース等、JDreamⅡ、J-STAGE、CiNii、学術機関リポジトリ、世界のデータベース」
10月 3日	データベース利用講習会「新聞系データベースとeブックの利用法」
10月11日	データベース利用講習会「JDreamⅡ」他
10月19日	データベース利用講習会「CiNii」他
10月26日	データベース利用講習会「海外のデータベースの紹介」

伊勢原

7月 6日	看護部DB講習会「JDreamⅡ・医中誌Web・最新看護索引Web」
7月15日	看護部DB講習会「JDreamⅡ・医中誌Web・最新看護索引Web」
7月20日	看護部DB講習会「JDreamⅡ・医中誌Web・最新看護索引Web」
7月22日	看護部DB講習会「JDreamⅡ・医中誌Web・最新看護索引Web」

阿蘇

4月15日	SciFinder Web
-------	---------------

札幌

5月11日	大学院生 科学技術特論(JDreamⅡ、ScienceDirect)
-------	------------------------------------

湘南

<春学期>

文明学科	3 回	30 名	中央・11号館 ・13号館
アジア文明学科	2 回	57 名	中央・11号館
ヨーロッパ文明学科	2 回	79 名	中央・11号館
アメリカ文明学科	4 回	34 名	中央・11号館
北欧学科	4 回	124 名	中央
歴史学科 日本史専攻	1 回	64 名	中央・11号館
歴史学科 西洋史専攻	4 回	60 名	中央・11号館
日本文学科	4 回	105 名	中央・11号館
文芸創作学科	3 回	85 名	中央・11号館
英語文化コミュニケーション学科	5 回	68 名	中央・11号館
広報メディア学科	3 回	117 名	11号館
心理・社会学科	7 回	88 名	中央・11号館
観光学科	3 回	234 名	中央・11号館
経済学科	4 回	171 名	中央・11号館
経営学科	3 回	149 名	中央・11号館
法律学科	20 回	299 名	中央・11号館
人間環境学科 自然環境課程	1 回	46 名	中央・13号館
人間環境学科 社会環境課程	8 回	90 名	中央・13号館
芸術学科 音楽学課程	3 回	43 名	13号館
芸術学科 美術学課程	1 回	19 名	13号館
芸術学科 デザイン学課程	1 回	42 名	13号館
国際学科	8 回	75 名	中央・13号館
情報数理学科	1 回	10 名	12号館
化学科	4 回	148 名	12号館
情報科学科	2 回	44 名	中央・12号館
コンピュータ応用工学科	2 回	92 名	12号館
応用化学科	3 回	110 名	12号館
原子力工学科	1 回	46 名	12号館
材料科学科	1 回	78 名	12号館
建築学科	3 回	31 名	12号館
土木工学科	3 回	59 名	12号館
機械工学科	2 回	177 名	12号館
動力機械工学科	2 回	31 名	12号館
武道学科	4 回	51 名	中央
生涯スポーツ学科	2 回	110 名	中央
スポーツ・レジャーマネジメント学科	1 回	62 名	中央

<秋学期>

文明学科	1 回	13 名	中央・11号館 ・13号館
アメリカ文明学科	1 回	12 名	中央
政治学科	2 回	24 名	中央
法律学科	3 回	36 名	11号館
人間環境学科 自然環境課程	1 回	11 名	中央・13号館
情報数理学科	1 回	6 名	12号館
建築学科	1 回	14 名	12号館
機械工学科	1 回	16 名	12号館
動力機械工学科	2 回	35 名	12号館
生涯スポーツ学科	2 回	22 名	中央
チャレンジセンター	1 回	8 名	中央

代々木

<春学期>

実務法学研究科	1 回	15 名
---------	-----	------

高輪

<春学期>

組込み技術研究科	2 回	40 名
情報メディア学科	1 回	94 名
組込みソフトウェア工学科	2 回	128 名
経営システム工学科	1 回	88 名
通信ネットワーク工学科	2 回	111 名

清水

<春学期>

海洋文明学科	4 回	86 名
水産学科	5 回	137 名
海洋生物学科	10 回	133 名
航海学科国際物流専攻	1 回	25 名
環境社会学科	2 回	72 名
海洋地球科学科	2 回	60 名
航海工学科海洋機械工学専攻	1 回	23 名

<秋学期>

海洋生物学科	2 回	15 名
--------	-----	------

伊勢原

<春学期>

医学研究科(修士)	1 回	20 名
医学研究科(博士)	1 回	80 名
医学部	4 回	162 名
医学部編入生	2 回	80 名
看護学科	1 回	100 名
社会福祉学科	1 回	96 名
東海大学医療技術短期大学	9 回	360 名

<秋学期>

看護学科	1 回	66 名
看護学科編入生	1 回	18 名
看護実習指導者講習	1 回	40 名

熊本

<春学期>

総合経営学部・産業工学部	1 回	209 名
マネジメント学科	5 回	73 名
環境保全学科	1 回	23 名
電子知能システム工学科	3 回	14 名
建築学科	1 回	18 名

阿蘇

<春学期>

農学部	1 回	268 名
バイオサイエンス学科	2 回	15 名

札幌

<春学期>

生物工学科	1 回	34 名
海洋生物科学科	1 回	51 名
生体機能科学科	1 回	15 名

旭川

<春学期>

くらしデザイン学科	1 回	13 名
建築・環境デザイン学科	1 回	7 名



2011 年度春学期データベース利用講習会の様子《湘南》

中央図書館(湘南キャンパス)

11号館分館・12号館分館・13号館分館

住所: 〒259-1292 神奈川県平塚市北金目四丁目1番1号

TEL: 0463-58-1211 FAX: 0463-50-2059

中央図書館(内線2731) 11号館分館(内線2753)

12号館分館(内線2761) 13号館分館(内線2741)

URL: <http://www.tsc.u-tokai.ac.jp/ctosho/lib/toppage.htm>

* 所蔵資料 * 中央図書館－広い分野の資料

11号館分館－人文・社会科学系の専門資料

12号館分館－理・工学系の専門資料

13号館分館－社会・自然科学・芸術学系の資料

伊勢原図書館

1号館図書館・3号館図書館

住所: 〒259-1193 神奈川県伊勢原市下糟屋143

TEL: 0463-93-1121 1号館図書館(内線2163)

FAX: 0463-91-3328

// 3号館図書館(内線4851)

FAX: 0463-90-2007

URL: <http://erl.med.u-tokai.ac.jp/>

* 所蔵資料 *

1号館図書館－医学系の専門資料

3号館図書館－看護・福祉学系の専門資料

代々木図書館

住所: 〒151-8677 東京都渋谷区富ヶ谷2-28-4

TEL: 03-3467-2211(内線4151) FAX: 03-3485-4991

URL: <http://www.yc.ycc.u-tokai.ac.jp/library/index.htm>

* 所蔵資料 * 観光・法律・建築関連の専門資料

熊本図書館

住所: 〒862-8652 熊本県熊本市東区渡鹿9-1-1

TEL: 096-386-2634(直通) FAX: 096-386-2769

URL: <http://www.tsc.u-tokai.ac.jp/ktosho/index.html>

* 所蔵資料 * 経営・産業工学系の専門資料

高輪図書館

住所: 〒108-8619 東京都港区高輪2-3-23

TEL: 03-5475-7152(直通) FAX: 03-5475-7160

URL: <http://www.tcc.u-tokai.ac.jp/tlibrary/toshokantop.htm>

* 所蔵資料 * 情報通信学系の専門資料

阿蘇図書館

住所: 〒869-1404 熊本県阿蘇郡南阿蘇村河陽

TEL: 0967-67-3907(直通) FAX: 0967-67-2179

URL: <http://www.tsc.u-tokai.ac.jp/atosho/asoannai.html>

* 所蔵資料 * 農学系の専門資料

沼津図書館

住所: 〒410-0395 静岡県沼津市西野317

TEL: 055-968-1114(直通) FAX: 055-968-1153

URL: <http://www.ncc.u-tokai.ac.jp/home3/library/index.html>

* 所蔵資料 * 理工学・生物工学系の専門資料

札幌図書館

住所: 〒005-8601 北海道札幌市南区南沢5条1丁目1-1

TEL: 011-571-5111(内線311) FAX: 011-571-9788

URL: <http://www.plib.u-tokai.ac.jp/stosho1.html>

* 所蔵資料 * 国際文化学・生物学系の専門資料

清水図書館

住所: 〒424-8610 静岡県静岡市清水区折戸3-20-1

TEL: 054-334-0414(直通) FAX: 054-334-0862

URL: <http://www.scc.u-tokai.ac.jp/library/lib-top.htm>

* 所蔵資料 * 海洋学系の専門資料

旭川図書館

住所: 〒070-8601 北海道旭川市神居町忠和224

TEL: 0166-61-5111(内線535) FAX: 0166-61-7481

URL: <http://www.hlib.u-tokai.ac.jp/>

* 所蔵資料 * 芸術工学系の専門資料

TIME : 東海大学付属図書館年次報告 2011 年度
Annual Report of Tokai University Library
2012 年 7 月 15 日発行
編集発行 東海大学付属図書館
〒259-1292 神奈川県平塚市北金目四丁目 1 番 1 号
付属図書館 URL <http://www.time.u-tokai.ac.jp/>

★TIME=Tokai Information Media Enterprise