

*TIME*

東海大学付属図書館年次報告

---

2023 年度

*Annual Report of  
Tokai University Library*

## 東海大学付属図書館年次報告目次 2023年度

1. 臨空図書館の開館について. . . . .	1
2. 渋谷図書館——本の世界が織りなす文化空間. . . . .	3
3. 東海大学付属図書館について. . . . .	5
4. 2023年度付属図書館統計. . . . .	8
5. 2023年度付属図書館業務報告. . . . .	15
6. 付属図書館連絡先. . . . .	22

## 臨空図書館の開館について

熊本図書館館長  
伊 藤 是 清  
(文理融合学部人間情報工学科教授)

熊本地震による旧阿蘇キャンパスの被災に伴い、2023年に阿蘇くまもと臨空キャンパスが新設され、同キャンパス内の図書館として臨空図書館が開館した。本稿では、臨空図書館開館までの準備作業を振り返るとともに、同図書館の特徴等について述べる。

私が九州図書館（2018年に旧熊本図書館と旧阿蘇図書館が統合されて発足、2024年4月から熊本図書館に名称変更）の館長職を拝命したのは、熊本地震から2年が経過した2018年4月であった。熊本地震直後、旧阿蘇図書館では、四方に散らばった図書の段ボール詰め作業が速やかに行われた。授業再開に向けて農学部特に必要と思われる一部の図書が熊本キャンパスの図書館に配架され、それ以外の運び込むことができなかった大半の図書は、阿蘇キャンパス内の学生食堂に保管された。館長に就任後、視察で現地を初めて訪れた際、食堂一面に広がる膨大な量の段ボール群を目の当たりにして愕然としたことを今でも鮮明に覚えている。食堂のある建物の周囲は木々に囲まれており、室内は比較的湿度が高いように感じた。カビ等による汚損が心配になり、段ボールを幾つか開けて見ると、積み重ねられた最上段の図書の表層のみ、薄らとカビが生えているものが散見されたが、地震から2年が経過しているにもかかわらず幸いにも大半は良好な状態であった。これは、熊本地震当時の阿蘇図書館長をされていた森友靖生先生（当時農学部応用動物科学科教授、現名誉教授）と阿蘇図書館の職員により、定期的に室内の換気が行われていたことが功を奏したものと思われる。森友先生におかれては、地震後の初動対応など、ご苦労は計り知れないが、的確な指示によ

り農学部の歴史を刻んだ多くの図書を守っていただいたことに改めて敬意を表したい。

その後、これらの図書を閲覧可能にするための作業に取り掛かった。ただし熊本キャンパスの図書館に収容できるスペースは限られており、また汚損が激しい図書もあった。そこで農学部の先生方にご協力をお願いし、全ての段ボールの中身をチェックした後、図書を選定していただいた。さらにカレッジの各部署の職員にもご協力いただき、7月末の暑い中、汗だくになりながら職員と農学部教員が一丸となって阿蘇から熊本への膨大な図書（段ボール約650箱）の大移動が行われた。岡本智伸農学部長（当時）、橋本成人フェニックスカレッジ熊本部長（当時）をはじめ、ご協力いただいた教職員の皆様に心より御礼を申し上げたい。このようにして多くの関係者のご尽力により熊本キャンパスに移動された図書は、図書館職員により一冊一冊、清掃ならびに点検が行われ、臨空図書館が完成するまで熊本の図書館に一旦配架された後、熊本地震から実に7年の月日を経て臨空図書館に配架された。

臨空図書館は、従来型の図書館のように図書や雑誌等を単に配架・閲覧する場ではなく、個別・グループ学習、アクティブラーニング、ミーティング、オンライン学習等のスペースが設置され、さらに22時まで自由に入出入り可能なエリアも併設しており、ラーニングコモンズの間として学生の多様なニーズに応えた様々な学習形態に対応できる機能を備えている。その他、一般的な図書館と異なる点として、開かれた施設として出入口が多数設けられており、盗難防止のためのセキュリティーシステムが設置されていないことが挙げられる。盗難防止

に関しては、図書館と農学部が密に連携し、配架図書を大学の共通財産として認識させるといった、学生への教育を中心とした対策を実施している。また、東海大学の図書館構想においては、今後の付属図書館のパイロットケースとして位置付けられており、学長室部長（図書館担当）・付属図書館長の水島久光先生のご指導のもと、農学部と連携し、書架の一部において、農学部の学科、研究ユニット、大学院生による選書・配架

計画を 2023 年から実行している（写真）。

旧阿蘇図書館は、新鮮な空気に囲まれ、野鳥の声がさえぎり渡り、広大な阿蘇の山々が見渡せる素晴らしい図書館であったが、熊本地震を経て、汎用性の高い新時代の図書館である臨空図書館として再生した。今後、多くの利用者から親しまれ、常に成長と進化をし続ける図書館になって欲しいと願っている。

臨空図書館 階段書架の配架状況



## 渋谷図書館——本の世界が織りなす文化空間

元渋谷図書館長  
本 田 量 久  
(観光学部観光学科教授)

2024 年 4 月、全学的な改組改革の一環として、観光学部は、品川キャンパスに移転した。2010 年度に創設された観光学部は、2023 年度まで 12 年間にわたって湘南キャンパスと渋谷キャンパス（旧称・代々木校舎）を教育研究活動の拠点としていた。3・4 年生 450 名前後（学生総数 900 名弱）、教員 16 名（2023 年度）の観光学部にとって、閑静な高級住宅地の中心に位置し、比較的の小規模な渋谷キャンパスは過ごしやすいアカデミック・コミュニティであった。

そして、この間、観光学部の教育研究活動を支えたのが渋谷図書館である。多くの学生たちが授業課題や卒業論文などに必要な文献資料を収集し、外国語習得や資格取得に向けて積極的に教材を利用した。教員にとっても、渋谷図書館は、調査、論文執筆、学会報告などに必要な文献資料を探し、研究活動を推進するうえで重要な存在であった。実のところ、今日、書籍を手にとらなくても、ある程度の研究活動は可能になっている。なぜならば、インターネットで効率的かつ容易に PDF 化された論文にアクセスできるからである。それでも、学生には積極的に図書館を利用し、幅広い書籍に触れるように勧めている。渋谷図書館は、観光学はもちろんのこと、社会科学（社会学、政治学、経済学、経営学、国際関係学など）、人文科学（地理学、歴史学、心理学、哲学、文学など）、建築学、都市工学、造園学、景観学など、幅広い領域の専門書を所蔵していた。目的の文献や史料がみつからない場合には、図書館スタッフに相談すれば、湘南キャンパスなどの図書館から取り寄せてもらえる。研究活動に必要な文献資料を探すうえで、いつも渋谷図書館は大きな助けであった。

渋谷図書館は、ほぼ独占的に観光学部が利用できた。このように恵まれた教育研究環境にありながら、必要最低限の情報をインターネットで拾い集めて、切り貼りするという横着は避けるように学生を指導した。4 年間という限られた期間に覚えるべきは、効率性を優先した情報収集ではない。

これでは知的好奇心は膨らまない。「必要」以上にたくさん読書し、ゆっくり考える時間を大切にすること。そうすることで、豊かな想像力や発想力を高め、知の地平線を広げることが望める。単位修得や就職活動に「役に立つこと」も重要であるが、実利的動機を越えた知的好奇心は人間的成長を促してくれる。

渋谷図書館は、研究者であるわたしたち教員にとっても知の地平線を広げる場であった。1 時間ほど書庫を歩くと、予期しない図書と出会うことができた。背表紙のタイトルを目で追いながら、ふと気になる書籍があると、研究テーマに直結しなくともそれを手に取って、パラパラと眺める。専門領域の狭い世界に埋没し、また山積みの学内外業務に追われていると、想像力が窒息しそうになることがある。そういうときに、研究室を離れて現実逃避的にふと渋谷図書館に立ち寄ることも少なくなかった。わたしにとって、ここを解放する人間性回復の文化空間でもあった。

本には、不思議な力が宿っている。第 69 回渋谷建学祭（2023 年 11 月 2 日、3 日）で、渋谷図書館は、学長室（図書担当）の協力を得て、湘南キャンパス 11 号館図書館が所蔵する稀覯本——明治・大正・昭和初期の雑誌（『赤い鳥』『阿羅々木』『ホトトギス』『新青年』などの復刻版）、明治以降に刊行された小説（小林多喜二『蟹工船』、川端康成『雪国』、武者小路実篤『お目出たき人』、樋口一葉『たけくらべ』などの初版版レプリカ）、豆本（明治期の銅板コレクションなど）——を展示した。これらの稀覯本を手にとってページをめくる来場者の表情には、自然と笑顔がこぼれていた。渋谷図書館が最後の展示企画で伝えたのは、デジタル化が進行しても本の世界は不滅であるというメッセージであろう。図書館の機能はますます多角化・重層化するだろうが、本が織りなす世界と一人ひとりの読者が出会う「舞台」を支えていくという図書館の基本的なかたちはこれからも続くはずである。

わたしが渋谷図書館長に就いたのは 2023 年度の 1 年間のみであった。それまでは、図書館がどのように運営されているか、その「舞台裏」をよく分かっていなかったが、この短い在任期間中、図書館という文化空間がいかに図書館職員の専門的な知識・技能・経験に支えられているかを知った。渋谷図書館職員をはじめ、渋谷ランチ職員、学長室（図書担当）、各図書館関係者、観光学部の学生・教員、多くの方々が渋谷図書館の発展に貢

献してくださった。2024 年 3 月をもって、渋谷図書館は閉館した。わたしたちの図書館がなくなったのは寂しいが、その使命を全うできたのは喜ぶべきことかもしれない。末筆になるが、キャンパス移転にともなう蔵書の搬出手続きなどに追われながら、同時に「舞台裏」で多岐にわたる図書館業務に尽力された末石じゅんさんと加藤小百合さんに心より感謝申し上げたい。

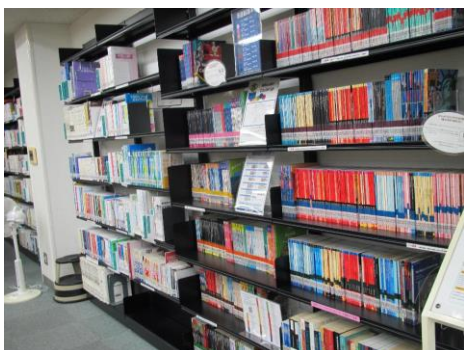
渋谷図書館入口



まっぷるコーナー



KB 図書コーナー (英語副読本、就職・資格関連等)



1 階書架



教員著書コーナー



地階閲覧室



## 東海大学付属図書館について

東海大学の前身は「航空科学専門学校」（1943～1945）まで遡ることができる。その後、「電波科学専門学校」（1944～1945）と両校を合併した「東海科学専門学校」（1945～1950）を経て 旧制東海大学として発展してきた。そして、1950年に新制東海大学が認可された時、『東海大学付属図書館』も正式に発足した。

現在、付属図書館は7つのキャンパス（湘南、高輪、清水、伊勢原、熊本※<sup>1</sup>、臨空※<sup>1</sup>、札幌）の図書館から構成されている。総所蔵資料数は図書約227万冊、雑誌約3万タイトル、視聴覚資料は約5万点となっている。（2023年度末現在）

付属図書館の図書館情報システムには、TIME（Tokai Information Media Enterprise）という名前が付けられ、この中の蔵書検索システム【TIME-OPAC】を利用して、付属図書館所蔵資料の所在を調べることができる。また、所蔵していない資料については、他の図書館から図書や文献複写の取寄せサービスが利用できる。

この他にも、国立国会図書館デジタル化資料送信サービスの利用や東海大学で契約しているオンラインデータベース、電子ジャーナル、電子ブックの利用など、様々なサービスを提供している。

※1）図書館名称は九州図書館

### 沿革

年月日	おもな出来事
1950. 4. 1	新制東海大学付属図書館開館
1955. 4. 1	工学部図書館、東京都渋谷区富ヶ谷に開館
1958. 5. 1	工学部図書館、2号館2階に移転、代々木本館と改称
1960. 6. 1	代々木本館、4号館2階に移転
1962. 4. 1	海洋学部図書室、代々木校舎に開室
1963. 4. 30	湘南分室、1号館2階に開室
1964. 4. 1	湘南分室を湘南分館に改称
4. 1	海洋学部図書室、折戸校舎に移転、折戸分室に改称
1966. 4. 1	福岡分室開室
1967. 4. 1	札幌分室開室
11. 1	湘南分館、4号館に移転
1968. 6.	湘南分館を湘南本館に改称
6.	代々木本館を代々木分室に改称
1970. 4. 1	湘南本館を中央図書館に改称
4. 1	折戸分館を清水分館に改称
4. 20	福岡分室、2号館に移転
9. 17	札幌分室を札幌分館に改称
9. 17	福岡分室を福岡分館に改称

年月日	おもな出来事
1971. 4.	代々木分室を代々木分館に改称
9. 1	湘南 6 号館分館開館
1972. 9. 1	湘南 10 号館分館開館
11. 6	清水分館、4 号館に移転
1973. 4. 1	沼津分館開館
1975. 4. 10	伊勢原分館（松下記念図書館）開館
1979. 4. 1	ヨーロッパ学術センター分館開館
1981. 4. 1	湘南 11 号館分館開館
1986. 9. 20	湘南 6 号館分館を廃止し湘南 12 号館分館を開館
1987. 4. 15	清水分館 8 号館に移転
1988. 3. 31	沼津分館・札幌分館廃止
4. 1	図書館システムの電算化開始（富士通 M/ILIS 導入）
1988. 4. 7	湘南 10 号館分館を廃止し湘南 13 号館分館開館
1990. 1. 22	福岡分館廃止
1990. 4.	NACSIS-CAT（NII 目録所在情報サービス）接続
1991. 4. 1	沼津分館（開発工学部）開館
1993.	富士通 ILIS/X70 に移行 TIME-OPAC・NACSIS-ILL 開始
1995. 4. 4	伊勢原分館 3 号館図書館（健康科学部）開館
1996. 4. 1	代々木図書館・伊勢原図書館・清水図書館・沼津図書館に館名変更
4. 1	ヨーロッパ学術センター分館廃止
1999.	富士通 iLiswave に移行 WebOPAC 開始
2000. 9. 27	代々木図書館、4 号館 1 階に移転
2002. 4.	短期大学部静岡図書館 図書館システム稼働
2002. 5.	福岡短期大学図書館 図書館システム稼働
2006. 10.	短期大学部高輪図書館 図書館システム稼働
2007. 4.	高輪図書館（専門職大学院組込み技術研究科）、図書館システム稼働
2008. 4. 1	三大学（九州東海大学・北海道東海大学・東海大学）統合
2010. 4. 1	新・高輪図書館開館
2012. 1. 10	富士通 iLiswave-J に移行 WebOPAC リニューアル
2013. 4. 1	医療技術短期大学図書館 図書館システム稼働
2013. 4. 1	東海大学機関リポジトリ運用開始
2014. 3. 31	芸術工学部学生の札幌キャンパス移動に伴い、旭川図書館閉館
2015. 3. 31	開発工学部・開発工学研究科廃止により、沼津図書館閉館
2015. 6. 1	熊本図書館分館 新 1 号館に開館
2016. 7. 1	平成 28 年度熊本地震により、熊本図書館分館を阿蘇図書館とする
2017. 1. 10	富士通 iLiswave-JV3 に移行 WebOPAC が HP と一体型にリニューアル
2018. 3. 31	東海大学福岡短期大学閉学により図書館閉館

年月日			おもな出来事
2020.	3.	28	湘南校舎 4 号館耐震工事のため、これ以降中央図書館休館
2021.	3.	31	東海大学静岡短期大学閉学により図書館閉館
2022.	3.	31	東海大学医療技術短期大学閉学により図書館閉館
	4.	1	代々木図書館を渋谷図書館に改称
2023.	4.	1	九州図書館臨空図書館開館
2024.	3.	31	観光学部学生の品川キャンパス移動に伴い、渋谷図書館閉館

## 2023年度付属図書館統計

### 蔵書統計

#### ① 【総蔵書数】

(冊・点)

	和図書	洋図書	電子ブック	視聴覚	図書+電子ブック+視聴覚 合計	和雑誌	洋雑誌	雑誌合計
中央	408,090	111,001	2,771	7,039	528,901	3,987	942	4,929
11号館	312,091	267,161	—	97	579,349	2,654	3,909	6,563
12号館	146,479	110,270	—	1,078	257,827	1,949	2,375	4,324
13号館	56,404	22,481	—	28,660	107,545	1,348	349	1,697
湘南小計	923,064	510,913	2,771	36,874	1,473,619	9,938	7,575	17,513
渋谷	0	0	41	0	41	180	24	204
高輪	66,287	418	0	1,725	68,430	74	13	87
清水	191,637	46,060	171	898	238,766	2,711	1,607	4,318
伊勢原	115,288	22,301	7	197	137,793	311	235	546
九州熊本	136,829	17,428	0	7,409	161,666	335	60	395
九州臨空	41,161	11,376	0	1,557	54,094	742	249	991
札幌	146,232	32,644	360	1,834	181,070	1,899	391	2,290
各館小計	697,434	130,227	579	13,620	841,860	6,252	2,579	8,831
総合計	1,620,498	641,140	3,350	50,494	2,315,482	16,190	10,154	26,344

#### ② 【受入数(図書・視聴覚)】

(冊・点)

	購入図書		寄贈図書		購入電子ブック		視聴覚	図書+電子ブック+視聴覚 合計
	和図書	洋図書	和図書	洋図書	和電子ブック	洋電子ブック		
中央	1,071	2	116	5	661	11	0	1,866
11号館	1,889	68	1,869	511	—	—	0	4,337
12号館	698	2	86	7	—	—	0	793
13号館	404	1	21	0	—	—	0	426
湘南小計	4,062	73	2,092	523	661	11	0	7,422
渋谷	578	2	0	0	19	0	0	599
高輪	480	1	0	0	0	0	0	481
清水	1,014	26	60	0	0	0	0	1,100
伊勢原	30	3	0	0	0	0	0	33
九州熊本	973	240	3	0	0	0	0	1,216
九州臨空	445	9	2	0	0	0	0	456
札幌	1,772	181	88	3	107	0	4	2,155
各館小計	5,292	462	153	3	126	0	4	6,040
総合計	9,354	535	2,245	526	787	11	4	13,462

## ③ 【受入数(雑誌)】

(点)

	購入雑誌		寄贈雑誌		和雑誌合計	洋雑誌合計	雑誌合計
	和雑誌	洋雑誌	和雑誌	洋雑誌			
中央	1	1	23	2	24	3	27
11号館	408	102	149	5	557	107	664
12号館	280	16	109	11	389	27	416
13号館	391	15	126	4	517	19	536
湘南小計	1,080	134	407	22	1,487	156	1,643
渋谷	62	0	12	0	74	0	74
高輪	39	0	3	0	42	0	42
清水	187	26	134	12	321	38	359
伊勢原	6	0	4	0	10	0	10
九州熊本	84	1	47	1	131	2	133
九州臨空	62	6	25	0	87	6	93
札幌	144	18	245	3	389	21	410
各館小計	584	51	470	16	1,054	67	1,121
総合計	1,664	185	877	38	2,541	223	2,764

## ④ 【除籍冊数】

(冊・点)

	基本図書	視聴覚資料	合計
中央	4,103	0	4,103
11号館	514	0	514
12号館	63	0	63
13号館	338	1	339
湘南小計	5,018	1	5,019
渋谷	624	0	624
高輪	17,935	1,411	19,346
清水	524	26	550
伊勢原	1,308	0	1,308
九州熊本	119	4	123
九州臨空	0	0	0
札幌	902	0	902
各館小計	21,412	1,441	22,853
総合計	26,430	1,442	27,872

## 利用統計

### ① 【開館日数】

(日)

	平日	土曜日	平日 + 土曜日合計	休日	合計
中央	0	0	0	0	0
11号館	232	39	271	0	271
12号館	231	39	270	0	270
13号館	228	39	267	0	267
渋谷	194	0	194	0	194
高輪	121	24	145	0	145
清水	232	41	273	0	273
伊勢原1号館	243	50	293	66	359
伊勢原3号館	238	22	260	0	260
九州熊本	224	39	263	0	263
九州臨空	224	38	262	0	262
札幌	210	39	249	1	250

### ② 【入館者数】

(人)

	入館者数	前年度	前年比
中央	0	0	0
11号館	55,058	45,754	9,304
12号館	44,095	36,257	7,838
13号館	24,614	21,568	3,046
湘南小計	123,767	103,579	20,188
渋谷	5,968	12,388	-6,420
高輪	1,663	6,370	-4,707
清水	44,648	47,388	-2,740
伊勢原1号館	76,791	74,512	2,279
伊勢原3号館	30,488	28,872	1,616
九州熊本	9,423	5,752	3,671
九州臨空	3,031	1,025	2,006
札幌	16,254	14,395	1,859
各館小計	188,266	190,702	-2,436
総合計	312,033	294,281	17,752

### ③ 【貸出人数】

(人)

	学生	大学院生	教職員	その他	合計	前年度	前年比
中央	467	41	152	1	661	839	-178
11号館	5,892	217	641	29	6,779	6,434	345
12号館	4,339	491	245	38	5,113	4,709	404
13号館	4,192	133	286	103	4,714	4,817	-103
湘南小計	14,890	882	1,324	171	17,267	16,799	468
渋谷	734	10	81	0	825	1,971	-1,146
高輪	485	124	115	2	726	1,215	-489
清水	2,285	131	138	19	2,573	2,797	-224
伊勢原	1,442	208	936	44	2,630	3,659	-1,029
九州熊本	739	8	85	0	832	585	247
九州臨空	913	22	47	0	982	481	501
札幌	1,767	63	216	49	2,095	2,229	-134
各館小計	8,365	566	1,618	114	10,663	12,937	-2,274
総合計	23,255	1,448	2,942	285	27,930	29,736	-1,806

## ④ 【貸出冊数】

(冊)

	学生	大学院生	教職員	その他	相互貸借受付	合計	前年度	前年比
中央	616	53	306	34	26	1,035	1,248	-213
11号館	11,118	443	1,381	97	108	13,147	13,250	-103
12号館	7,896	1,148	643	110	57	9,854	10,084	-230
13号館	7,964	271	838	135	55	9,263	10,398	-1,135
湘南小計	27,594	1,915	3,168	376	246	33,299	34,980	-1,681
渋谷	1,336	16	101	0	120	1,573	3,616	-2,043
高輪	958	248	234	6	126	1,572	2,424	-852
清水	4,305	281	255	38	95	4,974	5,529	-555
伊勢原	2,218	452	1,944	73	88	4,775	6,991	-2,216
九州熊本	1,315	8	200	0	51	1,574	1,238	336
九州臨空	1,985	53	175	0	10	2,223	1,120	1,103
札幌	3,204	109	486	128	98	4,025	4,468	-443
各館小計	15,321	1,167	3,395	245	588	20,716	25,386	-4,670
総合計	42,915	3,082	6,563	621	834	54,015	60,366	-6,351

## ⑤ 【地域公開に伴う学外利用者館外貸出状況(貸出人数)】

(人)

	平塚市民	秦野市民	伊勢原市民	茅ヶ崎市民	二宮町民	札幌市民	市町民合計
中央	-	-	-	-	-	-	0
11号館	-	-	-	-	-	-	0
12号館	-	-	-	-	-	-	0
13号館	-	-	-	-	-	-	0
湘南小計	-	-	-	-	-	-	0
札幌	-	-	-	-	-	5	5
総合計	-	-	-	-	-	5	5

※2023年度の湘南校舎は大学組織変更による図書館整備計画により、十分なサービスや

閲覧スペース利用が提供できないため、地域利用者の受け入れはありませんでした。

## ⑥ 【地域公開に伴う学外利用者館外貸出状況(貸出冊数)】

(冊)

	平塚市民	秦野市民	伊勢原市民	茅ヶ崎市民	二宮町民	札幌市民	市町民合計
中央	-	-	-	-	-	-	0
11号館	-	-	-	-	-	-	0
12号館	-	-	-	-	-	-	0
13号館	-	-	-	-	-	-	0
湘南小計	-	-	-	-	-	-	0
札幌	-	-	-	-	-	120	120
総合計	-	-	-	-	-	120	120

※2023年度の湘南校舎は大学組織変更による図書館整備計画により、十分なサービスや

閲覧スペース利用が提供できないため、地域利用者の受け入れはありませんでした。

## ⑦ 【視聴覚資料利用件数】

(件)

	利用件数	前年度	前年比
中央	0	0	0
11号館	-	-	-
12号館	0	0	0
13号館	0	0	0
湘南小計	0	0	0
渋谷	7	11	-4
高輪	23	58	-35
清水	1	0	1
伊勢原	0	0	0
九州熊本	0	0	0
九州臨空	0	0	0
札幌	17	35	-18
各館小計	48	104	-56
総合計	48	104	-56

※中央図書館移転計画中のため、湘南校舎所蔵の視聴覚資料は、一部利用制限あり。

## ⑧ 【複写件数および枚数】

(件・枚)

	a.件数(館内+館外複写受付)			b.枚数(館内+館外複写受付)		
	電子複写	マイクロ	合計	電子複写	マイクロ	合計
中央	0	0	0	58	0	58
11号館	770	5	775	29,713	49	29,762
12号館	858	0	858	4,937	0	4,937
13号館	605	0	605	3,746	0	3,746
湘南小計	2,233	5	2,238	38,454	49	38,503
渋谷	31	0	31	150	0	150
高輪	10	0	10	37	0	37
清水	992	0	992	5,037	0	5,037
伊勢原	2,166	0	2,166	10,635	0	10,635
九州熊本	34	0	34	187	0	187
九州臨空	16	0	16	107	0	107
札幌	387	0	387	2,031	0	2,031
各館小計	3,636	0	3,636	18,184	0	18,184
総合計	5,869	5	5,874	56,638	49	56,687

## ⑨ 【相互協力(貸借依頼冊数)】

(冊)

	借受冊数(依頼)					
	学内	大学 図書館	国会 図書館	その他	国外	合計
中央	0	0	0	0	0	0
11号館	177	82	0	6	23	288
12号館	126	8	0	0	0	134
13号館	70	12	0	0	0	82
湘南小計	373	102	0	6	23	504
渋谷	25	0	0	0	0	25
高輪	37	0	0	0	0	37
清水	68	18	0	3	0	89
伊勢原	58	1	0	0	0	59
九州熊本	15	5	0	0	0	20
九州臨空	17	1	0	0	0	18
札幌	44	15	0	0	0	59
各館小計	264	40	0	3	0	307
総合計	637	142	0	9	23	811

## ⑩ 【相互協力(貸借受付冊数)】

(冊)

	貸出冊数(受付)					
	学内	大学 図書館	国会 図書館	その他	国外	合計
中央	26	0	0	0	0	26
11号館	47	58	3	0	0	108
12号館	30	25	0	2	0	57
13号館	38	16	0	1	0	55
湘南小計	141	99	3	3	0	246
渋谷	115	5	0	0	0	120
高輪	123	3	0	0	0	126
清水	55	35	0	5	0	95
伊勢原	63	14	0	11	0	88
九州熊本	49	2	0	0	0	51
九州臨空	9	0	0	1	0	10
札幌	88	10	0	0	0	98
各館小計	502	69	0	17	0	588
総合計	643	168	3	20	0	834

## ⑪ 【相互協力(文献複写依頼件数)】 (件)

	依頼件数				合計
	学内	学外			
		大学図書館	その他	国外	
中央	0	0	0	0	0
11号館	9	188	20	1	218
12号館	9	127	19	0	155
13号館	2	49	7	0	58
湘南小計	20	364	46	1	431
渋谷	0	3	6	0	9
高輪	5	1	1	0	7
清水	27	36	15	0	78
伊勢原	6	313	57	0	376
九州熊本	8	45	1	0	54
九州臨空	5	55	15	0	75
札幌	18	39	3	0	60
各館小計	69	492	98	0	659
総合計	89	856	144	1	1,090

## ⑫ 【相互協力(文献複写受付件数)】 (件)

	受付件数				
	学内	学外			合計
		大学図書館	その他	国外	
中央	4	0	0	0	4
11号館	34	111	3	1	149
12号館	10	116	1	0	127
13号館	2	109	0	4	115
湘南小計	50	336	4	5	395
渋谷	5	14	0	0	19
高輪	0	3	1	0	4
清水	16	60	5	0	81
伊勢原	17	140	106	0	263
九州熊本	1	10	1	0	12
九州臨空	2	1	0	0	3
札幌	9	85	0	0	94
各館小計	50	313	113	0	476
総合計	100	649	117	5	871

## ⑬ 【相互協力(文献複写受付枚数)】 (件)

	受付枚数				合計
	学内	学外			
		大学図書 館	その他	国外	
中央	58	0	0	0	58
11号館	324	1,090	11	7	1,432
12号館	36	583	6	0	625
13号館	7	750	0	39	796
湘南小計	425	2,423	17	46	2,911
渋谷	22	86	0	0	108
高輪	0	15	5	0	20
清水	90	373	18	0	481
伊勢原	73	609	385	0	1,067
九州熊本	6	46	1	0	53
九州臨空	8	2	0	0	10
札幌	55	509	0	0	564
各館小計	254	1,640	409	0	2,303
総合計	679	4,063	426	46	5,214

## ⑭ 【国立国会図書館デジタル化資料送信サービス】

(件・枚)

	利用件数	複写件数	複写枚数
11号館	19	17	321
12号館	2	1	3
渋谷	0	0	0
清水	4	8	122
札幌	3	3	10
合計	28	29	456

※利用件数＝利用回数。利用件数は複写利用を含む。

## 主なデータベース一覧

### 新聞・ニュース記事データベース

データベース名	内容／利用条件	ログイン数	コンテンツ 利用数
朝日新聞クロスサーチ	朝日新聞、「AERA」、「週刊朝日」の記事全文。同時接続5名。〈全校舎〉	13,157	46,471
産経新聞データベース	産経新聞の朝夕刊の記事本文。(1992年9月～)同時接続3名。〈全校舎〉	2,282	－
毎索	毎日新聞、「週刊エコノミスト」、「The Mainichi」の記事全文。同時接続3名。〈全校舎〉	3,306	5,029
ヨミダス歴史館	読売新聞、「The Japan News」の記事本文。同時接続3名。〈全校舎〉	2,961	11,204
日経テレコン	日経各紙の記事全文。企業の概要、財務内容、役員構成などの企業情報。〈全校舎〉	－	43,509
Nikkei Asia	日本経済新聞社が提供するアジア各国・地域の政策、経済マーケット、企業動向、科学技術などのニュースや記事を収録した英文誌。〈全校舎〉	－	1,272

### 総合分野データベース

データベース名	内容／利用条件	検索数	コンテンツ 利用数
CiNii Research	国内学術雑誌・紀要を中心にした論文情報(一部全文表示可)や、全国の大学図書館等の所蔵する図書・雑誌の情報。〈全校舎〉	－	－
JapanKnowledge Lib	百科事典・辞書・ニュースなどを集積した知識データベース。同時接続4名。〈全校舎〉	78,271	56,286
日経BP記事検索サービス	日経BP社が発行する雑誌のバックナンバー記事本文。〈全校舎〉	7,943 (ログイン数)	8,887
Emerald insight	東海大学で契約しているEmerald社発行の社会科学・工学関係の雑誌の本文。〈全校舎〉	85	2,105
Journal Citation Reports	世界の主要学術雑誌のインパクトファクター(他の文献に引用された回数などを数値化したもの)を調べることができる。〈全校舎〉	3,918	－
ProQuest Central	多くの領域をカバーする電子ジャーナル・定期刊行物・雑誌・新聞の文献検索。一部全文表示可。〈全校舎〉	5,451	4,133

### 人文・社会科学データベース

データベース名	内容／利用条件	検索数	コンテンツ 利用数
東洋経済デジタルコンテンツ・ライブラリー	「週刊東洋経済」「会社四季報」など、東洋経済新報社発行18誌の記事本文。〈全校舎〉	3,973 (ログイン数)	25,027
Hospitality & Tourism Complete	サービス業全般(観光業・旅行業・飲食業など)に関連する学術研究や業界誌の情報を全文にて提供。〈全校舎〉	616	84

### 法学データベース

データベース名	内容／利用条件	ログイン数	コンテンツ 利用数
官報情報検索サービス	官報(本紙、号外、政府調達公告版、資料版、目録)。〈湘南〉	－	－
D1-Law.com 第一法規法情報総合データベース	法令・判例・法関連文献情報や知的財産権法を収録。同時接続5名。〈湘南・渋谷・熊本〉	535	1,167
Westlaw Japan	法令・判例・政策情報・主要判例雑誌・コメンタール・学術論文・報道記事などから必要とされる法律情報を検索可能。〈全校舎〉	408	5,748
HeinOnline	法律分野の雑誌約1,200誌の記事本文。〈全校舎〉	5,930 (リクエスト数)	927

### 理工学データベース(医学系含む)

データベース名	内容／利用条件	検索回数	コンテンツ 利用数
JDreamⅢ	国内・海外の科学技術情報。医学・薬学予稿集全文データベースを含む。〈全校舎〉	11,914	10,740
化学書資料館	「化学便覧:基礎編/応用化学編」「実験化学講座」「標準化学用語辞典」の一括検索が可能。「化合物検索」も行うことができる。〈全校舎〉	20,197 (アクセス回数)	－
MathSciNet	AMS社発行の数学関連書誌・レビューデータベース。〈全校舎〉	9,123	4,125
Science Direct	Elsevier社発行の1995年以降の雑誌記事全文約2,500誌。〈全校舎〉	12,191	125,643
SciFinder	「Chemical Abstracts」を中心とした化学・医薬・生化学・物理・工学等の科学情報。〈全校舎〉	－	－
Scopus	世界5,000以上の出版社の約18,000誌以上の科学技術・医学・社会科学分野の抄録・索引データベース。〈全校舎〉	27,764	－
Wiley Online Library	Wiley社およびBlackwell社発行の、医学・化学・地球科学等の自然科学分野や、経済・教育など人文社会分野の学術雑誌約1,400誌以上の本文。〈全校舎〉	1,904	35,273
Nature Journals Online	「Nature」本誌、関連誌21誌の本文。〈全校舎〉	1,576	30,301

<>は接続可能校舎です。

データベース名・内容／利用条件・統計については、2023年度現在のものです。

統計は、データベース提供元の算出データが根拠となっています。-(ハイフン)は提供されていない項目です。

## 2023年度 業務報告

中央図書館・11号館分館・12号館分館・13号館分館

### ○会議・委員会(図書館関係)

年月日	内容
6/26	図書館運営委員会(Teams遠隔会議)※全館
7/26	図書委員会(Teams遠隔会議)

### ○展示会

年月日	内容
5/15 - 6/30	ミニ展示「新入生へのおすすめ本2023」
7/17 - 9/20	ミニ展示「夏休みは読書しよう」
10/18 - 12/27	ミニ展示「私の好きな○○」 ※11号館「私の好きな時代・歴史」12号館「私の好きな空間」13号館「私の好きなアーティスト(アート)」
1/18 - 4/20	ミニ展示「学生選書ツアーで選んだ本」

### ○出版物

年月日	内容
10/26	TIME：東海大学付属図書館年次報告；2022年度

### ○その他の主なできごと(特別開館、オープンキャンパス、オープンライブラリー、蔵書点検、図書館主催イベント、見学など)

年月日	内容
6/19	Instagram開設(中央・11号館・12号館・13号館)
8/3 - 8/10	蔵書点検(11号館)
8/5 - 8/6	オープンキャンパス(11号館・12号館 10:00 - 15:00)
8/22 - 8/28	蔵書点検(13号館)
9/4 - 9/8	蔵書点検(12号館)
12/1	学生選書ツアー開催(於：紀伊国屋書店新宿本店 13:00 - 16:00)
2/5 - 2/9	蔵書点検(13号館)
3/17	オープンキャンパス(12号館 10:00 - 15:00)
3/4	図書館システム更新(クラウド版導入) ※全館
3/4	図書館ホームページ及び蔵書検索システムTIME-OPACリニューアル ※全館

### ○ガイダンス

年月日	学科名	回数	人数
5/10	英語文化コミュニケーション学科	1	3
5/10	文学研究科英文学専攻	1	5
5/15	機械工学科	1	20
5/24	文明学科	1	10
5/29	文学研究科日本文学専攻	1	4
6/7	化学科	1	12
10/6	精密工学科	1	14
10/12	健康マネジメント学科	1	15
11/9	法律学科	1	15
	年間合計	9	98

### ○データベース講習会

年月日	内容
	実施せず

## 2023年度 業務報告

渋谷図書館

### ○会議・委員会(図書館関係)

年月日	内容
7/28	第1回図書委員会
9/20	第2回図書委員会(メール開催)

### ○展示会

年月日	内容
4/6-1/22	POP展示(観光学部の学生が選んだ図書)
5/8-5/31	しぶとんが案内するトン！ようこそ図書館へ
5/8-1/22	ミニ展示「論文作成に役立つ！観光データ資料特集」
11/2-11/3	触れる展示「川端康成の雪国ってどこ？文豪から観光資源について考えてみよう」※初版本のレプリカを湘南より借用

### ○出版物

年月日	内容
	なし

### ○その他の主なできごと(特別開館、オープンキャンパス、オープンライブラリー、蔵書点検、図書館主催イベント、見学など)

年月日	内容
11/2-11/3	建学祭オープンライブラリー
1/31-	渋谷図書館休館
3/6-3/7	図書資料移設(渋谷図書館→高輪図書館)
3/15-3/16 3/18-3/21	図書資料移設(渋谷図書館→中央図書館※松前会館にて保管)
3/31	渋谷図書館閉館

### ○ガイダンス

年月日	学科名	回数	人数
春学期	観光学科	5	497
秋学期	観光学科	2	450

### ○データベース講習会

年月日	内容
	実施せず

## 2023年度 業務報告

高輪図書館

### ○会議・委員会(図書館関係)

年月日	内容
	実施せず

### ○展示会

年月日	内容
	実施せず

### ○出版物

年月日	内容
	なし

### ○その他の主なできごと(特別開館、オープンキャンパス、オープンライブラリー、蔵書点検、図書館主催イベント、見学など)

年月日	内容
6/21-6/23	蔵書点検
7/8-11/5	図書館の電動書架エリア以外をラーニングコモンズへ改修する工事の為休館
7/10-7/28	電動書架を除く開架書架全撤去の為、図書移動及び除籍図書選定作業(湘南図書担当から応援あり)
8/1-11/20	図書館事務室から仮事務室へ移転
8/11	高輪キャンパス見学会(オープンキャンパス)(館内入室不可の為、出来上がり予定図を入口に掲示)
11/2-11/3	ラーニングコモンズお披露目(建学祭イベント)
11/20-	図書館及びラーニングコモンズ利用開始(11/6-11/18の開館期間は出納形式で対応)
2/1-4/7	学部改変に伴う図書入替作業のため休館(湘南図書担当から応援あり)

### ○ガイダンス

年月日	学科名	回数	人数
	実施せず		

### ○データベース講習会

年月日	内容
	実施せず

## 2023年度 業務報告

清水図書館

### ○会議・委員会(図書館関係)

年月日	内容
7/27	第1回清水図書館委員会(Teams併用)
11/21	第2回清水図書館委員会(メール会議)

### ○展示会

年月日	内容
6/7-8/31	特別展示「静岡キャンパス教員著作物コレクション」
12/11-1/31	特別展示「ゆく年くる年」

### ○出版物

年月日	内容
	なし

### ○その他の主なできごと(特別開館、オープンキャンパス、オンラインライブラリー、蔵書点検、図書館主催イベント、見学など)

年月日	内容
10/11	OPAC検索用端末1台設置
2/5-2/13	蔵書点検
2/13	図書館ロッカー撤去

### ○ガイダンス

年月日	学科名	回数	人数
4/18	水産学科(入門ゼミナールA)	1	46
4/19	水産学科(入門ゼミナールA)	2	99
4/21	人文学科(入門ゼミナールA)	1	27
4/28	人文学科(入門ゼミナールA)	1	26
5/8	海洋理工学科海洋理工学専攻(入門ゼミナールA)	1	26
5/10	海洋生物学科(入門ゼミナールA)	1	36
5/12	人文学科(入門ゼミナールA)	1	27
5/17	海洋生物学科(入門ゼミナールA)	1	35
5/19	人文学科(入門ゼミナールA)	1	26
5/24	海洋生物学科(入門ゼミナールA)	1	36
5/26	人文学科(入門ゼミナールA)	1	25
6/2	人文学科(入門ゼミナールA)	1	25
6/5	海洋理工学科海洋理工学専攻(入門ゼミナールA)	1	25
6/26	海洋理工学科海洋理工学専攻(入門ゼミナールA)	1	25
10/25	環境社会学科(環境社会学演習ゼミガイダンス)	1	7

### ○データベース講習会

年月日	内容
	実施せず

## 2023年度 業務報告

伊勢原図書館

### ○会議・委員会(図書館関係)

年月日	内容
5/12	第1回図書委員会(書面審議)
9/19	第2回図書委員会(メール審議)
11/6	第3回図書委員会(対面審議)
1/11	第4回図書委員会(メール審議)

### ○展示会

年月日	内容
	実施せず

### ○出版物

年月日	内容
	なし

### ○その他の主なできごと(特別開館、オープンキャンパス、オープンライブラリー、蔵書点検、図書館主催イベント、見学など)

年月日	内容
4/1	閉館時間変更(1号館,全日22:00閉館)
6/18	オープンキャンパス(3号館)
7/16	オープンキャンパス(3号館)
7/31 - 8/4	蔵書点検(1号館)
8/5 - 8/6	オープンキャンパス(3号館)
1/13	開館時間変更(1号館,第2・4土曜日,日祝9:00開館)

### ○ガイダンス

年月日	学科名	回数	人数
4/4	看護学科(1年次生)	1	92
4/5	看護学専攻	1	8
4/19 - 6/6	医学科(1年次生)	9	129

### ○データベース講習会

年月日	内容
	実施せず

## 2023年度 業務報告

九州図書館

### ○会議・委員会(図書館関係)

年月日	内容
9/8	第1回九州図書館図書委員会

### ○展示会

年月日	内容
4/11 - 5/12	展示「春のおすすめ本」
6/15 - 7/31	展示「夏のおすすめ本」
10/2 - 11/15	展示「秋のおすすめ本」
12/4 - 12/25	展示「冬のおすすめ本」

### ○出版物

年月日	内容
	なし

### ○その他の主なできごと(特別開館、オープンキャンパス、オープンライフラirie、蔵書点検、図書館主催イベント、見学など)

年月日	内容
7/18 - 7/28	春学期定期試験のため開館延長
7/19 - 9/22	蔵書点検
9/24 - 9/25	インターンシップ受入
12/12 - 12/23	無償譲渡会(図書・雑誌・視聴覚)
1/16 - 1/26	秋学期定期試験のため開館延長
3/13	職場体験受入

### ○ガイダンス

年月日	学科名	回数	人数
4/26, 5/10, 5/18, 5/24	経営学科	15	136
4/20	人間情報工学科	1	73
4/20	農学科	3	68
5/18	食生命科学科	4	55
5/25	動物科学科	3	82

### ○データベース講習会

年月日	内容
	実施せず

## 2023年度 業務報告

札幌図書館

### ○会議・委員会(図書館関係)

年月日	内容
7/4	第1回札幌図書委員会(メール審議)

### ○展示会

年月日	内容
4/1-6/1	ミニ展示「新入生応援」
6/2-11/8	ミニ展示「学生企画:地域創造学科で学ぶ公認スポーツ指導者の世界」
6/12-10/30	ミニ展示「10代にすすめたい本」
8/1-9/24	ミニ展示「2023夏キャンプ&レジャー」
9/25-10/30	ミニ展示「今こそクマを知ろう」
11/9-1/30	ミニ展示「学生企画:ディズニー特集」

### ○出版物

年月日	内容
	なし

### ○その他の主なできごと(特別開館、オープンキャンパス、オープンライブラリー、蔵書点検、図書館主催イベント、見学など)

年月日	内容
5/21	オープンキャンパス
6/18	オープンキャンパス
7/10-12/22	蔵書点検
7/15-7/16	オープンキャンパス
8/6	オープンキャンパス
2/1-2/29	電動スタックランナー一部改修
3/17	オープンキャンパス

### ○ガイダンス

年月日	学科名	回数	人数
4/26	海洋生物科学科	1	29
5/10	海洋生物科学科	1	29
5/11	国際コミュニケーション	1	16
5/17	海洋生物科学科	1	29

### ○データベース講習会

年月日	内容
1/22	論文作成のためのデータベースを利用した文献の探し方

## 中央図書館(湘南キャンパス)

11号館分館・12号館分館・13号館分館

住所: 〒259-1292 神奈川県平塚市北金目四丁目1番1号

中央図書館 ※休館中

11号館図書館 TEL: 0463-63-4180

12号館図書館 TEL: 0463-63-4190

13号館図書館 TEL: 0463-63-4200

URL: <https://library.time.u-tokai.ac.jp/>

\* 所蔵資料 \*

中央図書館－広い分野の資料

11号館分館－人文・社会科学系の専門資料

12号館分館－理・工学系の専門資料

13号館分館－社会・自然科学・芸術学系の資料

## 伊勢原図書館

1号館図書館・3号館図書館

住所: 〒259-1193 神奈川県伊勢原市下糟屋143

1号館図書館 TEL: 0463-93-1121(内線2163)

FAX: 0463-91-3328

3号館図書館 TEL: 0463-93-1121(内線4851)

FAX: 0463-90-2007

URL: <http://erl.med.u-tokai.ac.jp/>

\* 所蔵資料 \*

1号館図書館－医学系の専門資料

3号館図書館－看護・福祉学系の専門資料

## 品川図書館

住所: 〒108-8619 東京都港区高輪2-3-23

TEL: 03-5475-7152(直通) FAX: 03-5475-7160

URL: <http://www.tcc.u-tokai.ac.jp/tlibrary/toshokantop.html>

\* 所蔵資料 \* 情報通信学系の専門資料

※品川図書館(旧:高輪)は2024年4月より名称変更しました。

## 熊本図書館

熊本図書館・臨空図書館

熊本図書館

〒862-8652 熊本県熊本市東区渡鹿9-1-1

TEL: 096-386-2634 FAX: 096-386-2769

\* 所蔵資料 \* 経営・基盤工学系、農学系の専門資料  
臨空図書館

〒861-2205 熊本県上益城郡益城町杉堂871-12

TEL: 096-234-6604

\* 所蔵資料 \* 農学系の専門資料

URL: <http://www.tsc.u-tokai.ac.jp/ktosho/index.html>

※熊本図書館(旧:九州)は2024年4月より名称変更しました。

## 静岡図書館

住所: 〒424-8610 静岡県静岡市清水区折戸3-20-1

TEL: 054-334-0414(直通) FAX: 054-334-0862

URL: <http://www.scc.u-tokai.ac.jp/library/index.html>

\* 所蔵資料 \* 海洋学系の専門資料

※静岡図書館(旧:清水)は2024年4月より名称変更しました。

## 札幌図書館

住所: 〒005-8601 北海道札幌市南区南沢5条1丁目1-1

TEL: 011-571-5111(内線2311) FAX: 011-571-9788

URL: <http://www.plib.u-tokai.ac.jp/>

\* 所蔵資料 \* 国際文化学・社会学・生物学系の専門資料



TIME: 東海大学付属図書館年次報告 2023年度

Annual Report of Tokai University Library

2024年10月26日発行

編集発行 東海大学付属図書館

〒259-1292 神奈川県平塚市北金目四丁目1番1号

付属図書館 URL <https://library.time.u-tokai.ac.jp/>